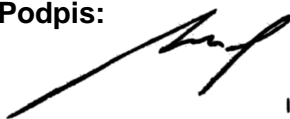


PREVÁDZKOVÝ PORIADOK
BASTION OFFICE CENTER

Dátum vydania: 01.04.2024

Schválil a vydal: MM Partners s.r.o.

Podpis:



BASTION
MM Partners s.r.o.
Továrenská 8, Košice 04001
IČO: 50227327 DIČ: 2120219134

MM Partners s.r.o.

Továrenská 8, 040 01 Košice, SR

IČO: 50 227 327, obchodný register OS KE I, odd.: Sro, vl. č.: 38770/V

Obsah

1. Definície pojmov
 2. Preambula
 3. Informácie o Budove a prevádzkový režim prístupu
 4. Prípady núdze
 5. Pravidlá a predpisy
 6. Zoznam služieb
 7. Bezpečnostné postupy
 8. Dodávky tovaru a prevážanie nákladu
 9. Fajčenie
 10. Kľúče
- Príloha č.1 Požiarne poplachové smernice, požiarne evakuačné plány
a miesto sústredenia evakuovaných osôb

1. Definície pojmov

Pre účely tohto Prevádzkového poriadku majú v ňom používané výrazy a skratky nasledovný význam (uvádzané v abecednom poradí):

Bezpečnostné operačné stredisko – znamená stredisko uvedené v bode 4.1.1;

Blízka osoba – znamená vo vzťahu ku konkrétnemu Nájomcovi jeho zamestnanca, člena orgánu a iného zástupcu resp. predstaviteľa alebo inú osobu s obdobným blízkym vzťahom k Nájomcovi, ktorej boli vystavené pridelené oprávnenia vstupu do chránených zón kartou alebo PIN kódom, čím sa v rámci prístupového systému budovy považuje za „oprávnenú osobu“. Za Blízku osobu sa nepovažuje Návštevník;

Budova – znamená budovu BASTION OC nachádzajúcu sa na Továrenskej ulici č.8, 040 01 Košice, postavenej na pozemkoch s parcelnými číslami C KN č. 650/1, č. 650/3, č. 650/4 a č. 650/5, v ktorých prevažná časť priestorov slúži na kancelárske účely; Znázornenie Administratívnej budovy je uvedené v grafike obsiahnutej nižšie v tejto časti 1;

Garáže – znamená územie tvorené miestami určenými pre parkovanie osobných motorových vozidiel a bicyklov v Budove na 1. – 3 podzemnom podlaží (ďalej len „PP“), ktoré sú vyznačené v časti 3.3, prípadne inými pozemkami, ktorých vlastníkom alebo užívateľom sa Prenajímateľ stane neskôr po vydaní Prevádzkového poriadku a ktorých špecifikáciu Prenajímateľ písomne oznámi Nájomcovi;

Prevádzkový poriadok – znamená tento prevádzkový poriadok v znení prípadných zmien a doplnkov;

Hlavné vstupy do budovy – znamená vstupy pre chodcov do budovy. Znázornenie Hlavných vstupov do budovy je uvedené v grafike obsiahnutej nižšie v tejto časti 1;

Nájomca – znamená fyzickú alebo právnickú osobu, ktorá si prenajíma nebytové priestory a/alebo parkovacie miesta v Budove. Prevádzkový poriadok sa v rozsahu vyplývajúcom z povahy veci primerane použije aj na fyzickú alebo právnickú osobu, ktorej síce skončil nájomný vzťah k nebytovým priestorom a parkovacím miestam v Budove, avšak ešte nevrátila predmet nájmu Prenajímateľovi. Použitím výrazu Nájomca v Prevádzkovom poriadku sa odkazuje súčasne aj na jeho Blízke osoby, ibaže z kontextu použitia alebo výslovného obmedzenia nepochybne vyplýva niečo iné;

Nájomná zmluva – znamená vo vzťahu ku konkrétnemu Nájomcovi nájomnú zmluvu, uzavretú s Prenajímateľom, ktorou si prenajíma nebytové priestory a/alebo parkovacie miesta v Budove;

Návštevník – znamená dodávateľa, zákazníka, klienta obchodného partnera alebo iného návštevníka Nájomcu bez prideleného oprávnenia vstupu kartou alebo PIN kódom, ktorý prichádza do Budovy najmä za účelom stretnutia s Nájomcom alebo za účelom obchodu, dodávky tovarov, materiálov alebo služieb Nájomcovi. Za Návštevníka sa nepovažuje Nájomca, Blízka osoba, Prenajímateľ ani Správca;

Parkovacie miesta – parkovacie miesta nachádzajúce sa v Budove;

NP – znamená nadzemné podlažie;

PP – znamená podzemné podlažie;

Prenajímateľ – znamená spoločnosť, ktorá prenajíma priestory v Budove Nájomcovi. Prenajímateľom je spoločnosť MM Partners s.r.o. so sídlom Továrenská 8, Košice 040 01, SR, IČO: 50 227 327, alebo iná osoba, ktorá sa stane jej právnym nástupcom v postavení prenajímateľa v nájomných vzťahoch týkajúcich sa nebytových priestorov a parkovacích miest patriacich k Budove;

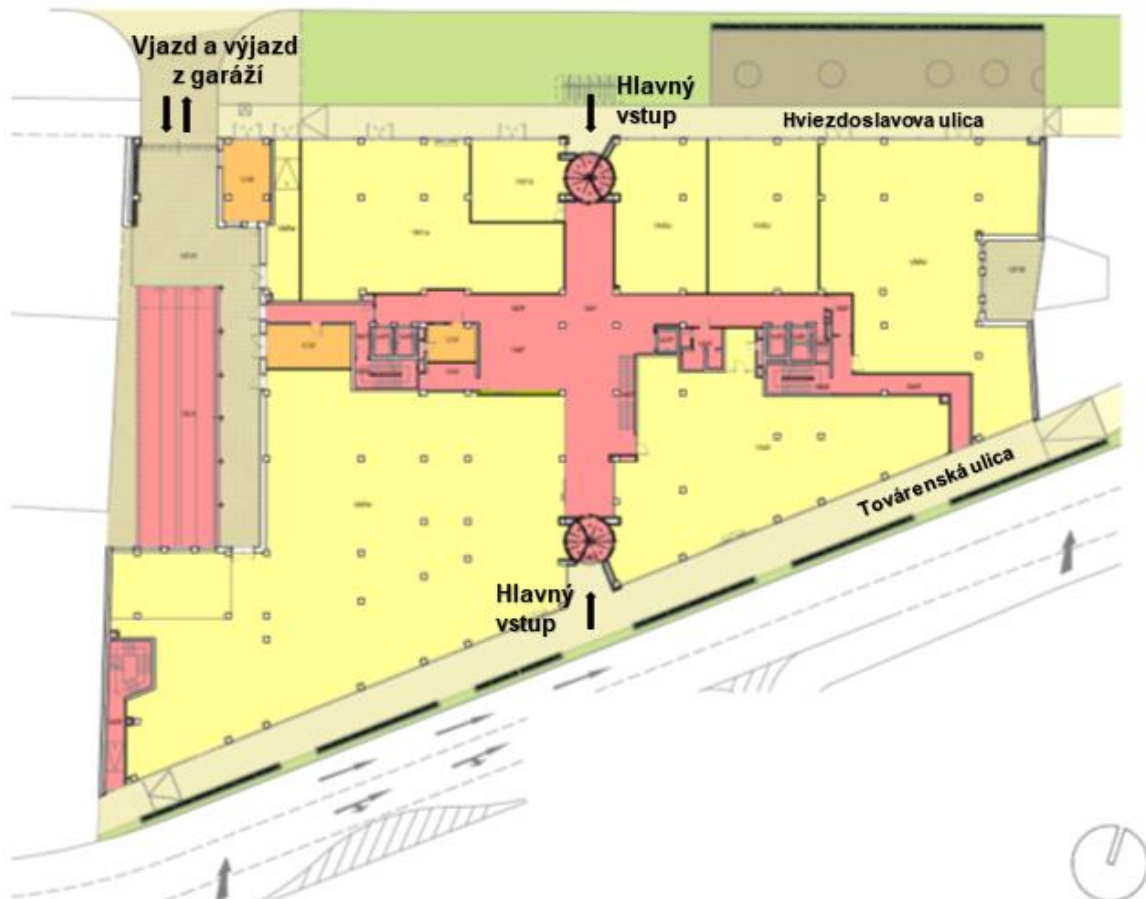
SBS – znamená strážnu bezpečnostnú službu zabezpečujúcu na základe poverenia Prenajímateľa ochranu Budovy, jej priestorov a príslušného okolia;

Správca – znamená osobu(y), ktorú(é) Prenajímateľ poverí zabezpečením prevádzky a správy Budovy, alebo jej časti neskôr po vydaní Prevádzkového poriadku a ktorej (ich) totožnosť Prenajímateľ písomne oznámi Nájomcovi;

Trakt A, B – znamenajú dve šesťpodlažné časti Budovy Bastion – západný Trakt A, východný Trakt B.

Únikové schodiská – schodiská nachádzajúce sa v západnom Trakte A, východnom Trakte B. Znázornenie Únikových schodísk je uvedené v grafike v časti 3.2.3.

Objekt - Budova „Bastion Office Center“, Továrenská ulica č.8, 040 01 Košice



2. Preambula

2.1 Cieľ

Cieľom Prevádzkového poriadku je základným spôsobom popísať Budovu a stanoviť pravidlá jej organizácie, prevádzky a správy v záujme zachovania bezpečnosti, dobrej povesti a čistoty Budovy a udržiavania poriadku v budove.

2.2 Záväznosť Prevádzkového poriadku pre Nájomcov

Prevádzkový poriadok je pre Nájomcu záväzný od okamihu podpisu Nájomnej zmluvy. Nájomca je povinný zabezpečiť dodržiavanie Prevádzkového poriadku svojimi Blízkyimi osobami v celom rozsahu a zodpovedá za porušenie Prevádzkového poriadku zo strany svojich Blízkyich osôb. Dodržiavanie Prevádzkového poriadku ďalšími osobami so vzťahom k Nájomcovi (napr. Návštevníci) je Nájomca povinný zabezpečiť len v prípade a v rozsahu, ako je uvedené v tomto Prevádzkovom poriadku a len v tomto rozsahu zodpovedá za porušenie Prevádzkového poriadku týmito osobami.

2.3 Ustanovenie Správcu a jeho činnosť

Prenajímateľ na základe zmluvy o výkone správy nehnuteľnosti ustanovil za správcu Budovy BASTION spoločnosť, ktorá bude vykonávať činnosti a plniť povinnosti a právomoci Správcu ustanovené zmluvou o výkone správy nehnuteľnosti a Prevádzkovým poriadkom. Pri každej zmene Správcu, Prenajímateľ bezodkladne oznámi túto skutočnosť Nájomcovi.

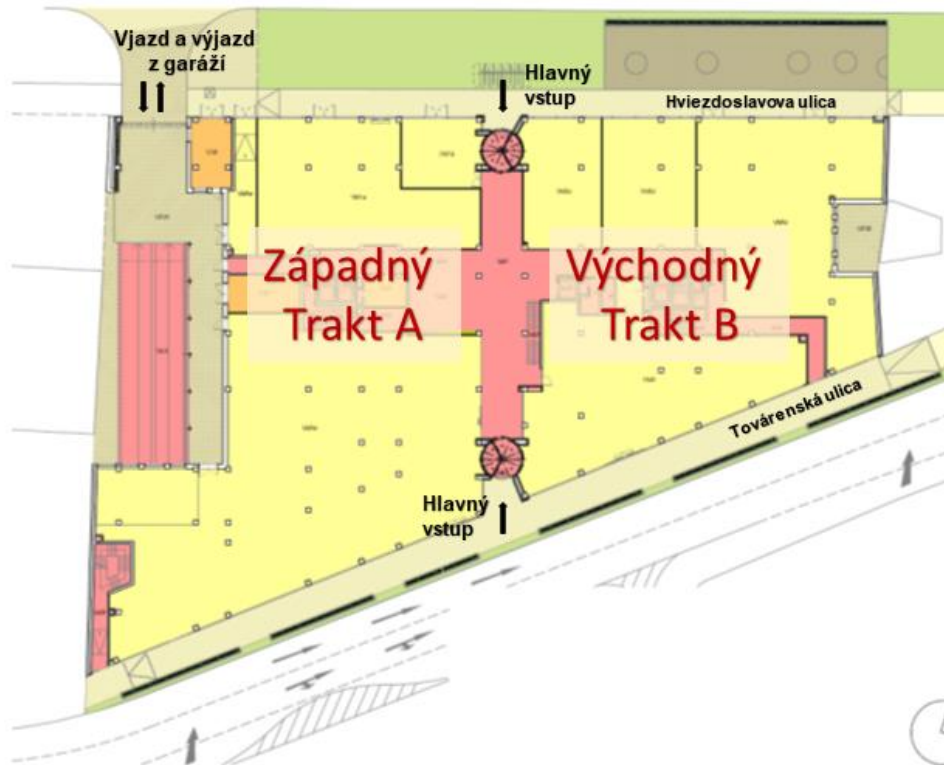
2.4 Zmeny a dodatky Prevádzkového poriadku

Prenajímateľ si vyhradzuje právo Prevádzkový poriadok meniť a dopĺňať podľa potreby. Zmeny, aktualizácie a dodatky Prevádzkového poriadku vydáva Prenajímateľ písomnou formou a v súlade s Nájomnou zmluvou a doručí ich Nájomcovi spôsobom vyplývajúcim z Nájomnej zmluvy. Pre záväznosť zmien a dodatkov Prevádzkového poriadku platí bod 2.2 primerane.

3. Informácie o Budove a režim prístupu

3.1 Všeobecné informácie o Budove

Budova sa skladá z kancelárskych priestorov, obchodných priestorov a parkovacích miest, ktoré sú navzájom spojené. Hlavnými vstupmi a vstupnou halou je Budova delená na západný Trakt A a východný Trakt B.



V Prevádzkovom poriadku budovy sa pojednáva o nadzemných podlažiach označených NP a podzemných podlažiach označených PP. Nadzemné podlažie nie je poschodie. Platí že:

- 3.PP je -3. poschodie
- 2.PP je -2. poschodie
- 1.PP je -1. poschodie
- 1.NP je prízemie
- 2.NP je 1. poschodie
- 3.NP je 2. poschodie
- 4.NP je 3. poschodie
- 5.NP je 4. poschodie
- 6.NP je 5. poschodie
- 7.NP je 6. poschodie (strecha)

Trakt A má 6 a trakt B má 7 nadzemných podlaží, oba Trakty majú tri podzemné podlažia a strechu s technologickými zariadeniami, o nasledujúcej priestorovej skladbe:

- 9 500 m² kancelárskych priestorov na 2. NP až 6. NP,
- 1810m² obchodných priestorov na 1. NP, vrátane recepcie, zázemia obsluhy Budovy, technologických a skladových priestorov,
- 227 parkovacích miest na 1. až 3. PP, vrátane technologických a skladových priestorov.

MM Partners s.r.o.

Továrenská 8, 040 01 Košice, SR

IČO: 50 227 327, obchodný register OS KE I, odd.: Sro, vl. č.: 38770/V

Konštrukcia stavby je monolitický železobetónový skelet s vnútornými stužujúcimi jadrami a stenami obsahujúce výťahy, šachty a požiarné schodišťa.

Vertikálna schodišťová komunikácia je zabezpečená nasledovne:

- 2 x schodište v Trakte A: schodište medzi 3. PP a 6. NP a schodište medzi 1.NP a 4.NP,
- 1 x schodište v Trakte B medzi 3. PP a 7. NP,
- 1 x schodište prepájajúce 1. PP a 1. NP.

3.2 Režim prístupu do Budovy

3.2.1 Prístup Nájomcov do Budovy cez vstupy na 1. NP

Budova je prístupná Nájomcom z úrovne terénu na 1. NP Hlavnými vstupmi cez vstupnú halu administratívnej Budovy z Továrenskej alebo z Hviezdoslavovej ulice a to 24 hodín denne, 7 dní v týždni v dvoch nasledujúcich režimoch.

- 1) V pracovné dni od 06:00 hod. do 22:00 hod. je Administratívna budova voľne prístupná zamestnancom Nájomcov z úrovne terénu na 1. NP cez Hlavné vstupy a garáže. Voľne prístupné sú len spoločné priestory Budovy. Do chránených zón je prístup kontrolovaný prístupovým systémom (dverami, výťahom), ktorý na základe pridelenia vstupu na prístupovej karte alebo PIN kódu, otvorí chránenú zónu.
- 2) V inom čase môže Nájomca vstúpiť voľne do Budovy iba ak sa považuje za oprávnenú osobu. Za „oprávnenú osobu“ sa považuje osoba, ktorá je držiteľom platnej prístupovej karty s oprávneným vstupom do chránenej zóny cez vstupné dvere a elektronickým prístupovým systémom. Ak sa Nájomca v konkrétnom prípade nemôže považovať za oprávnenú osobu, vzťahuje sa naňho režim prístupu do Budovy platný pre Návštevníkov.

V pracovné dni od 22:00 hod. do 06:00 hod. a počas víkendov a sviatkov je vstup do Budovy kontrolovaný prístupovým systémom, ktorým na základe pridelenia vstupu na prístupovej karte, otvorí chránenú zónu.

3.2.2 Prístup Návštevníka do Administratívnej budovy cez vstupy na 1. NP

V pracovné dni v čase od 06:00 hod do 22:00 hod je Budova prístupná Návštevníkom z úrovne terénu na 1. NP Hlavnými vstupmi cez vstupnú halu Budovy alebo výťahom z garáže 1.PP až po hranicu vymedzujúcu priestor Nájomcov (schodiská, výťahy, dvere vedúce z výťahovej lobby na poschodí alebo dvere kancelárie). Každý Nájomca nesie zodpovednosť za vpustenie Návštevníka do svojho priestoru, a teda zvolí si a vypracuje vlastný systém prístupu a evidencie návštev.

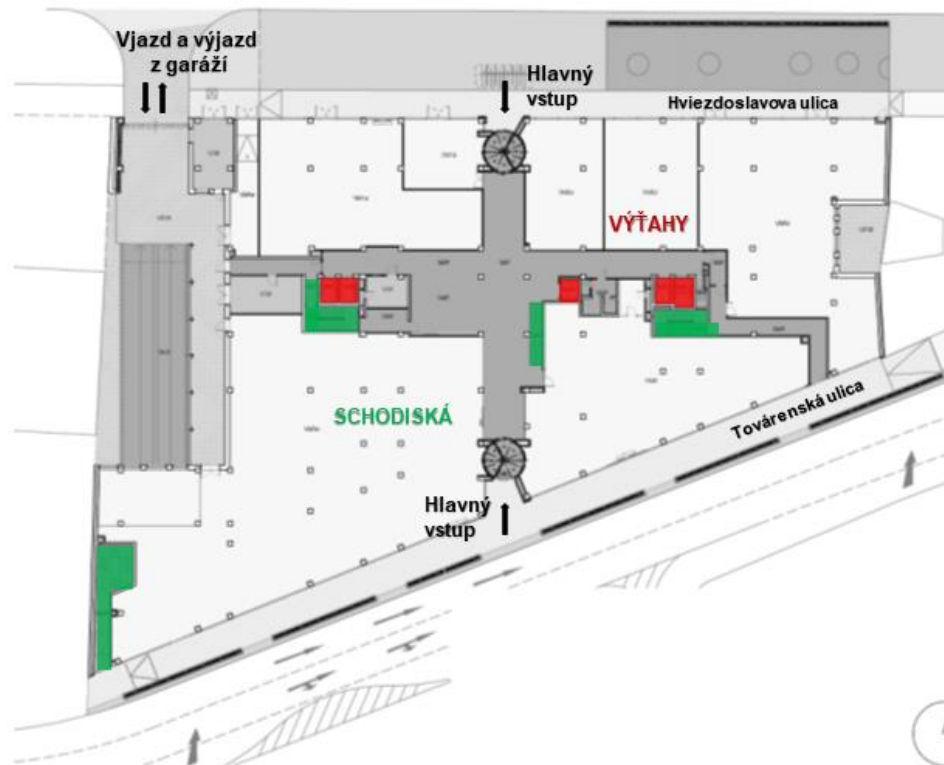
V pracovné dni od 22:00 hod. do 06:00 hod., počas víkendov a sviatkov 24 hodín denne môže Návštevník vstúpiť do administratívnej Budovy iba v sprievode Nájomcu, za ktorým návšteva do budovy prišla a ktorý sa považuje za oprávnenú osobu v zmysle bodu 3.2.1.

Vstup Návštevníka do Budovy za účelom vyparkovania vozidla z garáže 1.PP je umožnený kedykoľvek po ohlásení sa službukonajúcemu pracovníkovi SBS na príslušných zvončekoch nachádzajúcich sa pri Hlavných vstupoch do budovy.

3.2.3 Používanie Únikových schodísk

Únikové schodiská je možné voľne používať k presunu na jednotlivé podlažia v budove, pričom prechody do kancelárskych priestorov 2.NP až 6.NP a garáží 2PP a 3PP, podliehajú oprávneniu na vstup na základe vydaných prístupových kariet alebo zadaním prideleného PIN kódu. To neplatí pre 6NP trakt A, ktoré je voľne priechodné v pracovné dni v čase od 7:00 do 19:00 hod.

Únikové schodiská slúžia taktiež v prípade evakuácie priestorov v dôsledku mimoriadnej udalosti postupom opísaným v časti 4 („Prípady núdze“).



Všetky osoby, t.j. Nájomca, Blízka osoba, Návštevník a.i., pohybujúce sa po schodoch, sú povinné dbať na zvýšenú opatrnosť a bezpečnosť. Je zakázané porušovať režim chôdze po schodoch (beh po schodoch, vynechávanie stupňov a pod.)

Všetky osoby pohybujúce sa po schodiskách sú povinné sa počas chôdze po schodoch pridržiavať zábradlia.

Pridržiavať sa zábradlia sú povinné všetky osoby aj všade tam, kde je zábradlie inštalované, napr. spojovacie chodby a pod.

3.2.4 Výťahy

Výťahy v budove slúžia všetkým osobám vstupujúcim do budovy nasledovne:

Výťahy v trakte A

- sú rozdelené na výťahy A1 a A2,
- prepájajú 3.PP až 6.NP,

- slúžia Nájomcom Budovy a oprávneným osobám 2.NP až 5.NP, teda sú použiteľné v prípade prideleného oprávnenia vstupu (karta alebo PIN kód),
- slúžia v čase od 5:50 hod. do 20:00 hod. Nájomcom Budovy a oprávneným osobám 6.NP a Návštevníkom nájomcov bez potreby prideleného oprávnenia vstupu (karta alebo PIN kód). Počas víkendov a v čase od 20:00 hod. do 5:50 hod. sú použiteľné v prípade držania oprávnenia vstupu (karta alebo PIN kód).

Výťahy v trakte B

- sú rozdelené na výťahy B1 a B2,
- prepájajú 3.PP až 7.NP
- slúžia Nájomcom Budovy a oprávneným osobám 2.NP až 4.NP a 7NP, teda sú použiteľné v prípade prideleného oprávnenia vstupu (karta alebo PIN kód),
- slúžia v čase od 7:00 hod. do 19:00 hod. Nájomcom Budovy a oprávneným osobám 5.NP a Návštevníkom nájomcov bez potreby prideleného oprávnenia vstupu (karta alebo PIN kód). V čase od 19:00 hod. do 07:00 hod. sú použiteľné v prípade držania oprávnenia vstupu (karta alebo PIN kód).
- slúžia v čase od 7:10 hod. do 15:15 hod. Nájomcom Budovy a oprávneným osobám 6.NP a Návštevníkom nájomcov bez potreby prideleného oprávnenia vstupu (karta alebo PIN kód). V čase od 15:15 hod. do 07:10 hod. sú použiteľné v prípade držania oprávnenia vstupu (karta alebo PIN kód).

Výťah nachádzajúci sa pred recepciou budovy vo východnom Trakte B

- slúži všetkým návštevníkom budovy a je použiteľný bez potreby prideleného oprávnenia vstupu (karta alebo PIN kód), na prechod medzi 1 NP a 1PP,
- slúži Nájomcom Budovy a oprávneným osobám na prechod do 2PP a 3PP, teda je použiteľný v prípade prideleného oprávnenia vstupu (karta alebo PIN kód),

**Po rampe medzi 1PP a 2PP sa zakazuje prechod inak ako autom!
Za účelom prechodu medzi 1PP a 2PP použite na to určené
schodiská alebo výťahy.**

3.2.5 Prístupová karta

Nájomca je zodpovedný za to, aby svojim Blízkym osobám zabezpečil prostredníctvom Prenajímateľa platnú prístupovú kartu. V prípade, že sa ukončí zamestnanecký, resp. iný pomer Blízkej osoby s Nájomcom (t. j. osoba stratí postavenie Blízkej osoby), je Nájomca zodpovedný za odobratie platnej prístupovej karty tejto osobe a vrátenie karty Prenajímateľovi.

V každom prípade Nájomca zodpovedá za stratu alebo zneužitie pridelených vstupných kariet, o čom je povinný ihneď informovať Správcu. Zodpovednosť Nájomcu je obmedzená okamihom, kedy je strata alebo zneužitie nahlásené na Bezpečnostné operačné stredisko.

Po zablokovaní odcudzenej alebo zneužitej vstupnej karty je Nájomca povinný požiadať Prenajímateľa o novú prístupovú kartu, pokiaľ si vydávanie prístupových kariet a pridelenie oprávnení nezabezpečuje na základe dohody s Prenajímateľom samostatne. Vydanie náhradnej vstupnej karty sa Nájomcovi spoplatní vo výške aktuálne platného cenníka.

Nájomca môže vydávať prístupové karty svojim Blízkym osobám aj samostatne, v tomto prípade sám zodpovedá za vydávanie aj blokovanie kariet, a neplatí, že zodpovednosť Nájomcu je obmedzená okamihom, kedy je strata alebo zneužitie nahlásené na Bezpečnostné operačné stredisko. Nájomca poskytne emailovú adresu a telefónne číslo osoby, ktorá zodpovedá za vydávanie a blokovanie vydaných kariet správcovi.

3.2.6 Vstupná karta s parkovacím oprávnením

Na požiadanie Prenajímateľa Nájomca vypracuje a zašle e-mailom menný zoznam svojich Blízkych osôb a prideli im parkovacie oprávnenie (meno, priezvisko, ID, oprávnenie parkovať, EČV), pokiaľ si vydávanie prístupových kariet s parkovacím oprávnením a ich pridelenie Nájomca nezabezpečuje na základe dohody s Prenajímateľom samostatne.

Prenajímateľ zabezpečí, aby na základe menného zoznamu Nájomcu boli nakonfigurované, vydané a Nájomcovi odovzdané vstupné karty, ktorých súčasťou nastavenia bude aj parkovacie oprávnenie (ak Blízkej osobe bolo Nájomcom pridelené).

3.3 Parkovanie

Opatrenia v spôsobe parkovania v Garážach Budovy, ktoré by mali zabrániť využívaniu vyhradených parkovacích miest vozidlami, ktoré nie sú oprávnené využívať tieto vyhradené plochy.

1. Garáže a prístup do garáží sú rozdelené pre 2 skupiny používateľov nasledovne:

- I. Vyhradené parkovacie miesta (predplatené) na 1.PP, 2. PP a 3. PP - vjazd a výjazd z Hviezdoslavovej ulice,
- II. Návštevnícke parkovacie miesta na 1. PP - vjazd a výjazd z Hviezdoslavovej ulice,

2. Oprávnenie na užívanie Vyhradených parkovacích miest 1.PP až 3.PP má iba Nájomca, oprávnené osoby alebo jemu Blízke osoby, ktorým boli vydané platné prístupové karty alebo PIN kódy, pričom Nájomca zodpovedá za užívanie týchto miest, pričom sú označené číslom alebo príslušnou tabuľou upozorňujúcou na Vyhradené parkovacie miesto Nájomcu.

3.3.1 Návštevnícke parkovanie – Parkovacia zóna č.1

Pre návštevníkov Budovy sú určené všetky parkovacie miesta na 1.PP, ktoré nie sú Vyhradenými parkovacími miestami, teda nie sú označené tabuľou určujúcou rezervované parkovacie miesta.



3.3.1.1 Postup – Vstup Návštevníka na Parkovacie miesta v zóne č.1:

1. Návštevník sa priblíži s vozidlom k rampe č.1.
2. Na parkovacom stojane, ktorý je umiestnený pred rampou č. 1, stlačí tlačidlo na výdaj dočasnej parkovacej karty.
3. Závera sa otvorí a Návštevník prejde vozidlom na voľné parkovacie miesto určené pre Návštevníkov budovy.

Pri použití dočasnej parkovacej karty na parkovanie podľa platného Cenníka parkovania budovy Bastion, platí prísny zákaz parkovania na Vyhradených parkovacích miestach označených príslušným značením rezervovaných miest!

3.3.1.2 Postup – Opustenie Parkovacích miest v zóne č.1 – prípad neprekročenia bezplatného časového intervalu.

1. Návštevník postúpi so svojim vozidlom v smere dopravného značenia k rampe č. 1.
2. Návštevník priloží parkovaciu kartu k čítaciemu zariadeniu rampy č.1
3. Výjazdová závera sa otvorí a Návštevník s vozidlom cez otvorenú záveru opustí priestor parkoviska.

3.3.1.3 Postup – Opustenie Parkovacích miest v zóne č.1 – prípad prekročenia bezplatného časového intervalu.

1. Návštevník zaplatí spotrebované parkovné na parkovacom automate umiestnenom na 1.PP.
2. Návštevník postúpi so svojim vozidlom v smere dopravného značenia k rampe č. 1.
3. Návštevník vloží parkovaciu kartu k čítaciemu zariadeniu rampy č.1
4. Výjazdová závera sa otvorí a Návštevník s vozidlom cez otvorenú záveru opustí priestor parkoviska.

3.3.1.4 Postup po naplnení počtu parkovacích miest v zóne č.1.

Naplnenie počtu Návštevníckych parkovacích miest signalizuje informačná tabuľa, ktorá je umiestnená na príjazdovom vstupe Budovy do Garáží ako aj informačné tabule nachádzajúce sa na príslušnom 1.PP. Zelené svetlo znamená – voľné parkovacie miesta, červené svetlo znamená – naplnenie kapacity parkovacej zóny č. 1. V prípade naplnenia kapacity musí návštevník urýchlene opustiť priestor postupom podľa bodu 3.3.3.2 a využiť parkovacie miesta v okolí.

3.3.1.5 Spoplatnenie parkovania v zóne č. 1.

Návštevník odovzdá zoznam oprávnených osôb alebo jemu blízkych osôb, ktoré budú využívať jeho predplatené parkovacie miesta v zóne č. 1, vo forme osobných čísel alebo čísel kariet alebo EČV

MM Partners s.r.o.

Továrenská 8, 040 01 Košice, SR

IČO: 50 227 327, obchodný register OS KE I, odd.: Sro, vl. č.: 38770/V

vozidiel. Všetky osoby neuvedené v zozname oprávnených osôb pre parkovanie v zóne č. 1 budú v tejto zóne spoplatnené podľa platného cenníka zverejneného na platobnom automate parkoviska.

3.3.2 Vyhradené parkovanie – Parkovacia zóna č.2

Pre parkovanie Nájomcov a oprávnené osoby sú určené Vyhradené parkovacie miesta na 1.PP až 3.PP označené tabuľou nájomcu alebo číslom prideleným Prenajímateľom.



Nájomca zodpovedá za to, že jeho parkovacie miesta využíva iba on, resp. jeho Blízke osoby s pridelenou platnou parkovacou kartou alebo PIN kódom. Nájomca môže pridelit' väčší počet parkovacích oprávnení, ako je počet jeho prenajatých parkovacích miest; v takomto prípade možno prenajaté parkovacie miesta Nájomcu zdieľať pravidlom „prvý príde, prvý berie“. Výnimku v tomto prípade tvorí obmedzený počet povolení na vydané PIN kódy 1.PP, ktoré je zhodné s prideleným počtom Vyhradených parkovacích miest Nájomcovi na tomto PP.

Nájomca a jeho Blízke osoby môžu v parkovacej zóne č.1 a č.2 používať iba parkovacie miesta, ktoré sú označené názvom Nájomcu alebo číslom parkovacieho miesta, ktoré bolo pridelené Nájomcovi!

3.3.2.1 Postup – Vstup Nájomcu na Parkovacie miesta v zóne č.1:

1. Nájomca – držiteľ oprávnenej parkovacej karty – sa priblíži s vozidlom k rampe č.1.
2. Nájomca priloží parkovaciu kartu k čítaciemu zariadeniu rampy č.1 alebo zadá PIN kód na príslušnom zariadení umiestnenom na rampe. Ak má pridelený vstup na parkovanie, závora sa otvorí.
3. Nájomca prejde vozidlom na určené parkovacie miesto, ktoré mu bolo pridelené Prenajímateľom a je označené príslušným číslom alebo tabuľou Nájomcu.

3.3.2.2 Postup – Vstup Nájomcu na Parkovacie miesta v zóne č.2:

1. Nájomca – držiteľ oprávnenej parkovacej karty – sa priblíži s vozidlom k rampe č.1.
2. Nájomca priloží parkovaciu kartu k čítaciemu zariadeniu rampy č.1 alebo zadá PIN kód na príslušnom zariadení umiestnenom na rampe. Ak má pridelený vstup na parkovanie, závera sa otvorí.
3. Nájomca následne prejde vozidlom najneskôr do 3.min k rampe č.2.
4. Nájomca priloží parkovaciu kartu k čítaciemu zariadeniu rampy č. 2 alebo zadá PIN kód na príslušnom zariadení umiestnenom na rampe. Ak má pridelený vstup na parkovanie, závera sa otvorí.
5. Nájomca prejde vozidlom na určené parkovacie miesto, ktoré mu bolo pridelené Prenajímateľom a je označené príslušným číslom alebo tabuľou Nájomcu.

3.3.2.3 Postup – Opustenie Parkovacích miest v zóne č.1 alebo č.2.

1. Nájomca postúpi so svojim vozidlom v smere dopravného značenia k rampe č. 1.
2. Nájomca priloží parkovaciu kartu k čítaciemu zariadeniu rampy č.1 alebo zadá PIN kód na príslušnom zariadení umiestnenom na parkovacom stojane.
3. Výjazdová závera sa otvorí a Nájomca s vozidlom cez otvorenú záveru opustí priestor parkoviska.
4. V prípade využitia rampy č. 2 - Nájomca postúpi so svojim vozidlom v smere dopravného značenia k rampe č. 1. a opakuje proces podľa bodu č.2 a č.3

3.3.2.4 Postup na vjazd do zóny a výjazd zo zóny pri trvalo zodvihnutej závere

1. Prejazd do zóny je zakázaný, ak je závera zodvihnutá, avšak na semafore svieti červené svetlo. V tomto prípade Nájomca postupuje rovnako ako v prípade zatvorenej závery. Ak zelené svetlo nezačne svietiť ani po priložení čipovej karty, alebo zadaní PIN kódu, Nájomca kontaktuje bezpečnostné operačné stredisko stlačením tlačidla pre vyvolanie telefonátu priamo na závere, alebo na tel. čísle +421 903 465 470, službukonajúci pracovník povolí prejazd vozidla a tento úkon zaeviduje.
2. Prejazd do zóny a zo zóny je povolený v prípade, ak je závera zodvihnutá a na semafore svieti zelené svetlo.

3.3.2.5 Postup po naplnení počtu Vyhradených parkovacích miest v zóne č.1 a zóne č.2.

V prípade, že dôjde k naplneniu kapacity Vyhradených parkovacích miest Nájomcu, Nájomca postupuje ako Návštevník podľa bodu 3.3.1.1.

3.3.3 Vonkajšie parkovacie miesta vyhradené pre zásobovanie

Prenajímateľ umožňuje všetkým Nájomcom využiť dve vonkajšie parkovacie miesta vyhradené pre zásobovanie Budovy, ktoré slúžia predovšetkým pre motorové vozidlá s výškou väčšou ako 2,30 m a vozidlá vykonávajúce zásobovanie. Na vonkajších parkovacích miestach je povolené stáť len na čas nevyhnutne potrebný na naloženie alebo na zloženie nákladu. O státie na vonkajších parkovacích miestach, ktoré presiahne 15 minút, musí Nájomca, resp. jeho Blízka osoba, požiadať na Bezpečnostnom operačnom stredisku.

3.3.4 Vjazd do podzemného parkoviska – vstupná mreža

Prenajímateľ zabezpečí, že Nájomca, resp. jeho Blízka osoba, ktoré majú povolené parkovanie v zóne č. 1 alebo zóne č. 2, budú môcť ovládať vstupnú mrežu do podzemnej garáže. Režimy vstupnej mreže sú popísané v Prevádzkovom poriadku parkoviska BASTION OC.

3.3.4.1 Postup pri príchode do podzemného parkoviska – zatvorená mreža

Nájomca, resp. Blízka osoba, ktorá prichádza do podzemného parkoviska v čase, keď je mreža zatvorená, priloží vydanú vstupnú kartu k čítačke kariet, ktorá je umiestnená pri predmetnej mreži – vpravo.

3.3.4.2 Postup pri odchode z podzemného parkoviska – zatvorená mreža

Nájomca, resp. Blízka osoba, ktorá odchádza z podzemného parkoviska v čase, keď je mreža zatvorená, ešte pred odchodom z podzemného parkoviska požiada službukonajúceho pracovníka SBS o otvorenie mreže, alebo v čase, keď bude stáť s vozidlom pri zatvorenej mreži, zatelefonuje na bezpečnostné operačné stredisko (tel. číslo +421 903 465 470) a požiada službukonajúceho pracovníka SBS o otvorenie mreže.

3.3.4.3 Mreža do garáže – bezpečnosť

Prísne sa zakazuje otvárať mrežu priložením karty k čítačke kariet z vnútornej strany, t.j. prestrčením ruky cez mrežu. Hrozí vážne poranenie celého tela !

Zakazuje sa otvárať mrežu pri pešom odchode z budovy. Nájomca, resp. jeho Blízka osoba v prípade, ak opúšťa budovu pešo, použije hlavné vstupy uvedené v bode 3.1. Pri pešom opustení budovy môže nájomca tiež použiť únikové východy z únikových schodísk, ktoré vedú priamo na ulicu Továrenskú, znázornené v bode 3.2.3.

3.3.5 Priestupky voči parkovaciemu poriadku

Prenajímateľ prostredníctvom SBS zabezpečí priebežnú kontrolu používania prenajatých parkovacích miest. Pri zistení porušenia vyššie uvedeného parkovacieho poriadku bude Nájomca upozornený a požiadaný o zjednanie nápravy.

Ak Nájomca nezjedná nápravu opakovaného porušovania parkovacieho poriadku, Prenajímateľ si vyhradzuje právo zablokovať vjazd tomu Nájomcovi, oprávnenej osobe alebo jemu Blízkej osobe, ktorá parkovací poriadok opakovane porušila.

Nájomcovia sa upozorňujú, že porušenie parkovacieho poriadku môže v prípadoch vyplývajúcich z Nájomnej zmluvy resp. zákona predstavovať porušenie Nájomnej zmluvy s príslušnými právnymi následkami.

4. Prípady núdze

4.1 Kontaktné údaje

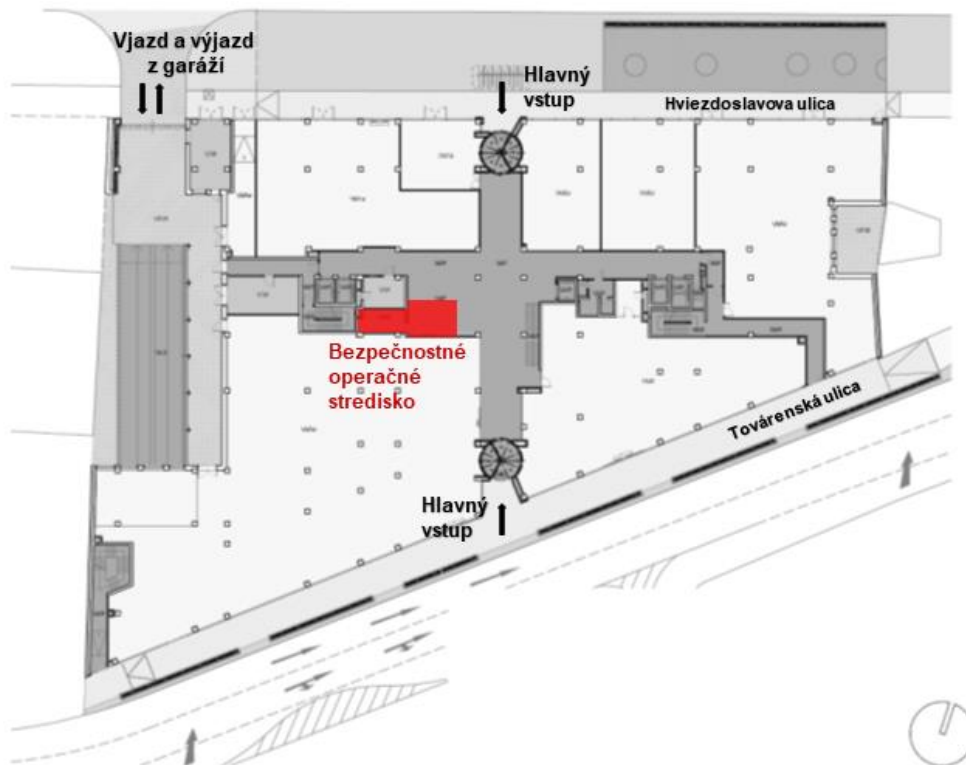
Recepcia budovy/SBS: +421 903 465 470, recepcia@mminvest.sk
NONSTOP

4.1.1 Bezpečnostný incident alebo informácie ohľadne bezpečnosti

Bezpečnostné operačné stredisko (SBS, recepcia, ohlasovňa požiarov)

Tel. č.: **+421 903 465 470 - NONSTOP**

Nachádza sa na recepcii budovy na 1.NP.



4.1.2 Technická porucha alebo informácie o zariadeniach Budovy

Mark2 Corporation Slovakia s. r. o. – skrátene M2C

Mobil: +421 915 493 665

e-mail: udrzba.bastion@sk.m2c.eu

4.1.3 Nájomné vzťahy

Kontaktné zastúpenie Správcu:

MM Partners s.r.o.

Továrnska 8, 040 01 Košice, SR

IČO: 50 227 327, obchodný register OS KE I, odd.: Sro, vl. č.: 38770/V

Kontaktná osoba: **PhDr. Stanislav Polaček**
Mobil: + 421 911 929 641
e-mail: spravca@mminvest.sk

4.2 Bezpečnostný núdzový plán

V prípade požiaru, zadymenia priestorov, zemetrasenia alebo iného nebezpečenstva žiadame Nájomcov, Blízke osoby, Návštevníkov a ostatné osoby nachádzajúce sa v Budove, aby sa riadili nasledujúcim bezpečnostným núdzovým plánom, požiarными poplachovými smernicami, požiarным evakuačným plánom a plánom miesta pre sústredenie evakuovaných osôb. (Prílohy č. 1, 2, 3) Nájomcovia sú povinní oboznámiť všetkých svojich zamestnancov a blízke osoby s obsahom tohto bezpečnostného núdzového plánu, požiarными poplachovými smernicami prenajímateľa, požiarным evakuačným plánom prenajímateľa a miestom pre sústredenie evakuovaných osôb.

4.2.1 Zachrániť osoby

Vyvedte z bezprostredne ohrozenej oblasti všetky osoby. To značí, z miestnosti pôvodu ohrozenia a bezprostrednej blízkosti ohrozenia.

4.2.2 Obmedziť šírenie

Uzatvorte dvere miestnosti pôvodu ohrozenia. To pomôže (v prípade požiaru) udržať oheň a dym dlhšiu dobu v rámci tejto miestnosti.

4.2.3 Spustiť poplach

1. Chodte k najbližšiemu hlásiču požiaru a aktivujte poplach. Kričaním „HORÍ“ oboznámte osoby okolo Vás o situácii.
2. Privolajte **HaZZ na čísle 112 alebo 150** a poskytnite nasledujúce informácie:
 - a) Miesto požiaru: názov objektu (BASTION – jadro A, B) s adresou, poschodie, názov nájomcu, číslo miestnosti
 - b) Čo horí a povahu požiaru
 - c) Aké sú prístupové cesty k požiaru
 - d) Svoje meno a priezvisko
 - e) Potrebu lekárskej pomoci,
 - f) Číslo telefónnu z ktorého telefonujete
3. Označte udalosť na **OHLASOVŇU POŽIAROV** telefonicky **+421 903 465 470 alebo osobne na 1.NP. v priestore recepcie**
4. Poskytnite tie isté informácie ako požiarnemu zboru.

4.2.4 Postup pre evakuáciu objektu alebo poschodia

Je povinnosťou každého Nájomcu zabezpečiť, aby jeho zamestnanci a blízke osoby vedeli, ako sa správať v prípade evakuácie budovy BASTION OFFICE CENTER.

Rovnako je povinnosťou každého Nájomcu zabezpečiť, aby jeho zamestnanci a blízke osoby poznali evakuačné plány priestorov Nájomcu. Evakuačné plány priestorov nájomcu je povinný vypracovať Nájomca.

Evakuačný poriadok pre nájomcov

MM Partners s.r.o.
Továrenská 8, 040 01 Košice, SR
IČO: 50 227 327, obchodný register OS KE I, odd.: Sro, vl. č.: 38770/V

Evakuácia celého objektu BASTION OFFICE CENTER bude vyhlásená interným rozhlasom BASTION OFFICE CENTER a to vetou:

„Toto je požiarny poplach, opustte prosím okamžite budovu najbližším núdzovým východom.“

Všetci Nájomcovia po vyhlásení tohto oznámenia sú povinní zaistiť neodkladné opatrenia k tomu, aby všetci zákazníci a zamestnanci čo najrýchlejšie opustili priestor v zmysle evakuačných plánov.

Nájomcovia sú zodpovední za to, že na ich nájomných plochách po čase vyhlásenia evakuácie nezostanú prítomné žiadne osoby (zvieratá) a zaistia ich najrýchlejší odchod z nájomných plôch.

Bezpečnostná služba, pracovníci recepcie, technickej údržby alebo Správca blokuje vstup ďalších návštevníkov do priestorov BASTION OFFICE CENTER, organizuje evakuáciu v spoločných priestoroch a usmerňuje odchod osôb únikovými cestami na miesto sústredenia evakuovaných osôb.

Po evakuácií sú príslušní vedúci zamestnanci nájomcov, resp. zodpovední zástupcovia všetkých nájomníkov povinní skontrolovať svojich zamestnancov a blízke osoby či sa nachádzajú na mieste sústredenia evakuovaných osôb a vyčkať na inštrukcie kompetentných štátnych orgánov, tj. HaZZ alebo Polície SR a OPD SBS.

PRÍKAZY:

- ✓ Riadte sa pokynmi uvedenými v požiarnom evakuačnom pláne a požiarnych poplachových smerniciach;
- ✓ Na evakuáciu objektu použite schodisko;
- ✓ Pri odchode zatvorte dvere Vašej kancelárie, ale nezamykajte;
- ✓ Vedúci zamestnanci Nájomcov skontrolujú všetky kancelárie, toalety, sklady, atď.;
- ✓ Pripravte sa na začlenenie do davu ľudí opúšťajúcich objekt;
- ✓ Vytvorte evakuačný zástup – dvaja vedľa seba;
- ✓ Hovorte čo najmenej;
- ✓ V uzatvorených schodiskách sa pridržajte zábradlia;
- ✓ Počúvajte, či nezačujete pokyny a riadte sa nimi;
- ✓ Zachovajte pokoj;
- ✓ Venujte zvláštnu pozornosť postihnutým a zraneným osobám – pozri postup pre evakuáciu postihnutých osôb z objektu alebo poschodia uvedený nižšie;
- ✓ Po evakuovaní objektu sa presvedčte, či všetci Vaši zamestnanci, blízke osoby a návštevníci sú v bezpečí a či dorazili do určenej oblasti.

ZÁKAZY:

- **Nepoužívajte výtahy – nebudú funkčné;**
- **Akonáhle ste opustili Vaše priestory, nevracajte sa po kabáty, peňaženky a pod.;**
- **Na schodisku dávajte pozor na personál Správcu, Prenajímateľa alebo požiarnikov, ktorí smerujú hore schodiskom, aby zakročili proti zdroju ohrozenia;**
- **Nebežte a nepodnecujte paniku;**
- **Nevracajte sa do vašich priestorov, pokiaľ SBS, pracovník recepcie, údržby alebo Správca neukončí evakuáciu a neinformuje Nájomcov o konci nebezpečenstva;**
- **Nepoužívajte alebo nesnažte sa použiť motorové vozidlo v garáži.**

4.2.5 Cvičný požiarny poplach

MM Partners s.r.o.

Továrenská 8, 040 01 Košice, SR

IČO: 50 227 327, obchodný register OS KE I, odd.: Sro, vl. č.: 38770/V

Prenajímateľ sa zaväzuje vykonať raz ročne cvičný požiarne poplach v zmysle Vyhlášky č. 121/2002 Z. z. Vyhláška Ministerstva vnútra Slovenskej republiky o požiarnej prevencii. Všetci nájomcovia sú povinní poskytnúť súčinnosť a zúčastniť sa predmetného cvičného požiarneho poplachu. Ak Nájomca počas cvičného požiarneho poplachu zistí nedostatky, je povinný ich po skončení cvičného požiarneho poplachu písomne oznámiť Správcovi objektu.

Cieľom vyhlásenia cvičného požiarneho poplachu je preverenie činnosti zamestnancov a vedúcich zamestnancov, akcieschopnosti požiarotechnických zariadení, t.j. elektrickej požiarnej signalizácie (EPS), činnosť ohlasovne požiarov, funkčnosti technického zariadenia na vyhlásenie požiarneho poplachu – hlasovej požiarnej signalizácie (HSP), činnosť protipožiarnej hliadky pracoviska, riadenia, organizácie a výkonu evakuácie osôb z objektu a preverenie účinnosti dokumentácie požiarnej ochrany, najmä požiarnych poplachových smerníc a evakuačného plánu objektu.

4.2.6 Prvá pomoc

1. Poskytnite postihnutému základnú prvú pomoc
2. Privolajte **lekársku pohotovosť na čísle 112 alebo 155** a poskytnite nasledujúce informácie:
 - a) Povaha nehody
 - b) Úplná adresa
 - c) Názov Objektu, traktu (BASTION OC – trakt A, B)
 - d) Poschodie, názov firmy, číslo miestnosti
3. Oznámte udalosť na **BEZPEČNOSTNÉ OPERAČNÉ STREDISKO** telefonicky na t.č. **+421 903 465 470** alebo osobne na 1.NP. v priestore recepcie.
4. Poskytnite tie isté informácie ako lekárskej pohotovosti

4.2.7 Opatrenia proti ohrozeniu

Ak to povaha ohrozenia umožňuje a jeho rozsah je nižší a limitovaný na jeden objekt (ako napr. horiaci odpadkový kôš), vyhľadajte vhodné nástroje (napr. hasiaci prístroj) na potlačenie daného ohrozenia a použite ich. Nikdy nepodnikajte opatrenia proti ohrozeniu, ak:

1. neviete narábať s príslušným nástrojom;
2. nemáte vhodný nástroj alebo vybavenie;
3. ak je rozsah ohrozenia dostatočne malý a nehrozí jeho rozšírenie;
4. v prípade, že sa vám nepodarí nebezpečenstvo zlikvidovať, choďte k najbližšiemu hlásiču požiaru a aktivujte poplach

PRÍKAZY:

- ✓ **Aktivujte hlásič alarmu;**
- ✓ **Zavolajte hasičský a záchranný zbor (tel. číslo 112 alebo 150);**
- ✓ **Zavolajte na ohlasovňu požiarov : + 421 903 465 470;**
- ✓ **Uzatvorte všetky dvere k oblasti, v ktorej je požiar;**
- ✓ **Ak je to možné, použite prenosné hasiace prístroje;**
- ✓ **Postupujte smerom k schodisku;**
- ✓ **Evakuujte priestor – pozri bod 4.2.4 („Postup pre evakuáciu objektu alebo poschodia“);**
- ✓ **Zhromažďte sa v určenom priestore.**

ZÁKAZY:

- **Pokiaľ sa nejedná o malý požiar, nepokúšajte sa ho uhasiť skôr, ako privoláte hasičov alebo zatelefonujete na ohlasovňu požiarov;**
- **Neprepadajte panike.**

4.2.8 Zistenie dymu alebo zápachu:

PRÍKAZY:

- ✓ **Okamžite telefonicky kontaktujte ohlasovňu požiarov : +421 903 465 470;**
- ✓ **Neaktivujte hlásič požiaru, ak iba cítite dym – SBS sa bude okamžite pokúšať lokalizovať jeho zdroj.**

4.2.9 Viditeľný dym

PRÍKAZY:

- ✓ **Okamžite telefonicky kontaktujte ohlasovňu požiarov: +421 903 465 470;**
- ✓ **Zavolajte hasičský a záchranný zbor (tel. číslo 112 alebo 150);**
- ✓ **Aktivujte poplach;**
- ✓ **Postupujte ku schodisku;**
- ✓ **Evakuujte priestor – pozri bod 4.2.4. („Postup pre evakuáciu objektu alebo poschodia“);**
- ✓ **Zhromaždite sa v určenom priestore.**

ZÁKAZY:

- **Neprepadajte panike.**

4.2.10 Priebežné povinnosti nájomcov ku vzťahu k evakuácií v BASTION OFFICE CENTER

Nájomcovia sú povinní:

- Neblokovať ani krátkodobo žiadne chránené alebo nechránené únikové cesty budovy.
- Neblokovať priestor vonkajších zásobovacích miest s tým, že pokiaľ sa tu musí zaistiť vyloženie alebo naloženie nákladu, musí byť zaistená aj prítomnosť vodiča tak, aby na výzvu pracovníka Bezpečnostného operačného strediska bol schopný okamžite opustiť priestor. V tomto smere sa zodpovednosť nájomcov vzťahuje nielen na aktivity vlastných zamestnancov, ale aj na ich partnerov, návštevy, subdodávateľov atď. Nájomcovia sú povinní uhradiť prenajímateľovi prípadné náklady na odťahovú službu, ktorá odtiahne blokujúce vozidlá prípadne iné náklady na preventívne aktivity smerujúce k zaisteniu daných povinností nájomcov.
- Predať na ohlasovňu požiarov akúkoľvek informáciu, ktorá ohrozuje bezpečnosť budovy.

Nájomcovia sú povinní dodržiavať povinnosti na úseku ochrany pred požiarom a bezpečnosti práce na svojich nájomných jednotkách vrátane povinnosti spracovať o tomto dokumentáciu (školenie požiarnej ochrany a bezpečnosti práce ich zamestnancov). Na požiadanie sú povinní predložiť túto dokumentáciu správcovi budovy alebo ním poverenému zamestnancovi.

4.3.1 Telesne postihnuté osoby

- Pre každú telesne postihnutú osobu by mala byť určená jedna alebo viaceré osoby, ktoré tomuto človeku pomôžu v prípade ohrozenia;

- Tieto osoby by mali zaistiť, že všetky postihnuté osoby budú bezpečne premiestnené ku schodisku objektu;
- Spýtajte sa takejto osoby, ako je jej možné najlepšie pomôcť;
- Ak je to potrebné, požiadajte o pomoc spolupracovníka a znešte postihnutú osobu dolu schodiskom;
- Určená osoba by mala zostať s postihnutým až dokiaľ nedorazí požiarny zbor, záchranná služba a pod.

Nájomcom sa odporúča zabezpečiť, aby Správca mal k dispozícii mená všetkých telesne postihnutých osôb z radov jeho zamestnancov alebo osôb, ktoré sa s vedomím nájomcu nachádzajú v priestoroch BASTION OFFICE CENTER.

4.3.2 Zrakovo postihnuté osoby

- Pre každú zrakovo postihnutú osobu by mala byť určená jedna alebo viaceré osoby, ktoré tomuto človeku pomôžu v prípade ohrozenia;
- Tieto osoby by mali zaistiť presun postihnutých k schodisku a do bezpečia;
- Určená osoba by mala zostať s postihnutým až dokiaľ nedorazí požiarny zbor, záchranná služba a pod.

**Aj vy môžete pomôcť zabrániť požiaru na pracovisku!
Tu je niekoľko jednoduchých rád, ktorými sa odporúča riadiť na pracovisku.**

4.4 Všeobecné pravidlá požiarnej bezpečnosti a protipožiarne pravidlá

Všetci Nájomcovia sú povinní riadiť sa pravidlami protipožiarnej bezpečnosti pre Budovu BASTION OFFICE CENTER (požiarne smernice, požiarny evakuačný plán a miesto sústredenia evakuovaných osôb, ktoré sú umiestnené na každom poschodí).

Nájomcovia sú rovnako povinní v prenajatých priestoroch dodržiavať protipožiarne predpisy v súlade so zákonom č. 314/ 2001 Z.z. o ochrane pred požiarimi v znení neskorších predpisov a jeho vykonávacou vyhláškou č. 121/ 2002 Z.z. o požiarnej prevencii v znení neskorších predpisov. Rozsah prenesenia úloh na úseku ochrany pred požiarimi v prenajatých priestoroch z Prenajímateľa na Nájomcu upravuje Nájomná zmluva.

Služby Správcu vzťahujúce sa na protipožiarnu ochranu a bezpečnosť zahŕňajú najmä:

Prevádzkovanie ohlasovne požiarov umiestnenej v **Bezpečnostnom operačnom stredisku** (na čísle: +421 903 465 470

- preberanie informácií o prípadoch núdze a zalarmovanie hasičského a záchranného zboru;
- hasenie požiaru, ak to situácia dovoľuje; pomáhať pri hasení požiaru v prenajatých priestoroch;
- pomáhať pri evakuácii osôb zo spoločných priestorov;

- pomáhať pri zhromažďovaní materiálov na jedno miesto a pomáhať zaistiť tieto materiály proti krádeži;
- zabezpečiť voľný prístup pre hasičov;
- zabezpečenie technických podmienok, ako napr. vypnutie elektriny, plynu, uzatvorenie vody atď.;
- dozerá na dodržiavanie opatrení na zamedzenie vzniku a šírenia požiaru v objekte;
- kontroluje vybavenosť prenajatých priestorov hasiacimi prístrojmi, funkčnosť požiarnych vodovodov a prístup k nim, prístup k hlavným uzáverom rozvodných zariadení energií a priechodnosť únikových a núdzových východov, únikových a zásahových ciest;
- vykonáva pri vzniku požiaru nevyhnutné opatrenia na evakuáciu osôb a zdoľovanie požiaru.

PRÍKAZY:

- ✓ **Udržujte poriadok na pracovisku i v jeho blízkosti;**
- ✓ **Nepoužívajte otvorený oheň na pracovisku;**
- ✓ **Skladujte zápalné látky v uzatvorených kovových skrinách. V blízkosti pracoviska by sa malo nachádzať iba minimálne množstvo takýchto látok, pričom by mali byť umiestnené v schválených bezpečnostných nádobách;**
- ✓ **Riadte sa zákazmi fajčenia v budove a príslušným značením;**
- ✓ **Okamžite ohláste akékoľvek nebezpečenstvo požiaru alebo porušenia požiarnych predpisov na ohlasovňu požiarov : + 421 903 465 470;**
- ✓ **Oboznámte sa s umiestnením prenosných hasiacich prístrojov, hadicových zariadení (požiarnych vodovodov) v Budove, s umiestnením hlásičov požiaru a umiestnením núdzových východov na vašom poschodí;**
- ✓ **Vybavte svoje priestory vhodnými hasiacimi prístrojmi, ak sa v danej oblasti nachádzajú nebezpečné materiály alebo zariadenia.**

ZÁKAZY:

- **Nevysypajte popolníky do odpadových košov;**
- **Nefajčite a nezapaľujte zápalky v budove BASTION OFFICE CENTER;**
- **Nepreťažujte elektrické zásuvky. Nezapájajte do elektrických zásuviek zariadenia s vysokým príkonom;**
- **Nepoužívajte poddimenzované alebo odľahčené predlžovacie šnúry;**
- **Neblokujte uličky, chodby a núdzové východy;**
- **Nenechávajte na pracovisku odpad z viac ako jedného dňa;**
- **Nenechávajte kancelársku techniku ani inú techniku v činnosti bez dozoru.**

4. 5 Postupy pri hrozbe uloženia bomby**4.5.1 Postup pre telefonovanie (pri hrozbe uloženia bomby)**

Ak prijmete výhražný telefonát, mali by ste sa riadiť nasledujúcim postupom:

- Snažte sa viesť telefonický rozhovor čo najdlhšie. Požiadajte volajúceho, aby znova zopakoval to, čo vám povedal. Zapište si obsah správy – i doslovne ak je to možné;
- Požiadajte volajúceho, aby vám oznámil miesto, kde je bomba uložená a predpokladaný čas detonácie;
- Informujte volajúceho, že ak bomba vybuchne v udanom čase, mohlo by to spôsobiť vážne zranenie mnohých nevinných ľudí;
- Venujte zvýšenú pozornosť zvukom v pozadí, ktoré by mohli napovedať o mieste, z ktorého bol telefonát uskutočnený;

- Pozorne počúvajte, či v hlase volajúceho nepočuť akcent, alebo rečové vady, ktoré by sa dali využiť na jeho prípadnú identifikáciu;
- Ihneď ako volajúci zloží, oznámte získané informácie na **Bezpečnostné operačné stredisko: + 421 903 465 470**.

4.5.2 Postupy pre prehľadávanie (pri hrozbe uloženia bomby)

Ak vznikne potreba prehľadať priestory Budovy, riadte sa nasledujúcim postupom:

- Požiadajte všetky osoby užívajúce prenajaté priestory, aby prehľadali bezprostredné okolie svojho pracoviska a ohlásili prípadný výskyt neidentifikovateľných objektov;
- Ak sa nájde podozrivý objekt, treba to okamžite nahlásiť na **Bezpečnostné operačné stredisko + 421 903 465 470 a polícii na čísle 112 alebo 158**.

4.5.3 Postupy pre evakuáciu (pri hrozbe uloženia bomby)

- Ak sa nájde akýkoľvek podozrivý predmet, ktorý by mohol byť bombou, budova musí byť okamžite evakuovaná. Po oznámení Prenajímateľa, Správcu, SBS alebo polície sa všetky osoby nachádzajúce sa v prenajatých priestoroch musia odobrať k príslušným núdzovým východom a pokračovať smerom von z Budovy.

V žiadnom prípade predmetom netraste, neposúvajte, nedotýkajte sa ho a nezakrývajte predmet.

4.6 Postup v prípade výpadku elektrického prúdu

V prípade výpadku elektrického prúdu sa riadte nasledujúcim postupom:

- Okamžite volajte **Bezpečnostné operačné stredisko + 421 903 465 470** a neopúšťajte Vaše poschodie.
- Prostredníctvom Hlasovej signalizácie požiaru Vás budeme informovať o vzniknutej situácii a ďalšom postupe.

5. Pravidlá a predpisy

Tieto prevádzkové pravidlá a predpisy slúžia na zabezpečenie bezpečnosti Budovy a jej užívateľov a poriadku v jeho okolí.

5.1 Prístup k vonkajším priestorom

Cesty, chodníky, vchody, chodby, nádvoria, výťahy, vestibuly, schodiská a haly nesmie Nájomca blokovať alebo používať na iné účely ako príchod a odchod do a z priestorov a na rýchlú a efektívnu dodávku tovarov a vybavenia, pričom je povinný používať výťahy a priechody, ktoré na tento účel určil Prenajímateľ.

5.2 Vzhľad Budovy

Bez predchádzajúceho písomného súhlasu Prenajímateľa nesmú byť k dverám a oknám Budovy pripieňované, na nich vešané alebo v súvislosti s nimi používané žiadne zariadenia, záclony, žalúzie (s výnimkou štandardných žalúzií dodaných Prenajímateľom), rolety, reflexné fólie alebo iné zatemnenie. Bez predchádzajúceho písomného súhlasu Prenajímateľa tiež nesmú byť nainštalované akékoľvek elektrické osvetľovacie telesá v prenajatých priestoroch, spoločných priestoroch Budovy alebo po obvode Budovy (nevzťahuje sa na stolové lampy a podobne).

5.3 Grafické a iné značenie

Okrem označení, reklám, upozornení a iných písomných značení výslovne schválených v Nájomnej zmluve alebo postupom podľa Nájomnej zmluvy nesmie Nájomca vystavovať, napísať, nakresliť alebo pripieňovať na žiadnu vonkajšiu časť Budovy ani na inom mieste v Budove žiadne takéto značenie, bez predchádzajúceho písomného súhlasu Prenajímateľa. V prípade porušenia vyššie uvedeného Nájomcom a ak Nájomca po upozornení od Prenajímateľa spomenuté značenie neodstránil, môže Prenajímateľ takéto značenie odstrániť bez toho, aby Nájomcovi zodpovedal za škodu, pričom môže Nájomcovi vyúčtovať náklady spojené s odstránením takéhoto značenia.

5.4 Vylepovanie plagátov

V Budove sa zakazuje vylepovanie plagátov a umiestňovanie podobných pútačov, ako aj zriaďovanie plôch a zariadení na ich vylepovanie resp. umiestňovanie.

5.5 Okná a dvere

Vonkajšie okná a dvere, prostredníctvom ktorých sa do budovy dostáva, alebo ktoré bránia vstupu vzduchu a svetla do Budovy alebo chodieb, priechodov, či iných spoločných priestorov v Budove, nesmú byť Nájomcom zakrývané ani inak blokované.

5.6 Blokovanie ventilácie

Na vyústenia ventilácie v Budove ani pred tieto vyústenia nesmú byť montované alebo stavané žiadne vitríny či iné predmety. To isté platí i v halách, chodbách a iných spoločných priestoroch. Žiaden predmet nesmie prekážať vstupu alebo výstupu vzduchu z klimatizácie, ak k tomu Prenajímateľ vopred nedal písomný súhlas.

5.7 Sanitárne vybavenie

Toalety, umývadlá a iné sanitárne vybavenie nesmú byť používané na iné účely ako sú tie, pre ktoré boli skonštruované a je zakázané v nich zneškodňovať odpadky, smeti, handry, kyseliny a iné látky. Akékoľvek škody, ktoré vzniknú nesprávnym používaním sanitárneho vybavenia budú znášané Nájomcom.

5.8 Poškodzovanie vzhľadu, vrtanie, sekanie a podobne

Ak nevyplýva z Nájomnej zmluvy alebo nebolo Prenajímateľom povolené niečo iné, Nájomca nesmie označovať, kresliť na, vrtáť do alebo inak poškodzovať vzhľad akejkoľvek časti Budovy (Zákaz sa nevzťahuje pre montáž obrazov, násteniek, nábytku a jeho súčastí, drobné káblové inštalácie k AV zariadeniam a podobne). Bez predchádzajúceho súhlasu Prenajímateľa nie je dovolené žiadne vrtanie, sekanie a inštalácia kabeláže.

5.9 Využívanie priestorov

Žiadne priestory v objekte nesmú byť využívané na aukčný alebo iný predaj tovaru akéhokoľvek druhu s výnimkou obchodných priestorov, prípadne iných priestorov k tomu Prenajímateľom určených.

5.10 Zápachy

Zariadenia a vybavenie vydávajúce zápach môžu byť nainštalované iba pri použití vhodných odsávacích systémov a iba po predchádzajúcom písomnom súhlase Prenajímateľa.

5.11 Údržba a opravy vykonávané Nájomcom

Nájomca musí Prenajímateľovi vopred oznámiť vykonávanie akýchkoľvek opráv, údržby a stavebných prác, ktoré majú byť vykonané resp. zabezpečené Nájomcom (neplatí pre drobné opravy a údržbu, ako je výmena žiaroviek, žiariviek, oprava zámku a podobne). Nájomca musí poveriť výkonom opráv a údržby, ktoré podliehajú oznámeniu Prenajímateľovi výhradne dodávateľov schválených Prenajímateľom, po dodaní príslušnej projektovej dokumentácie; súhlas Prenajímateľa nebude odopretý bez dôležitých dôvodov. Nájomca nesmie nijakým spôsobom manipulovať s, upravovať alebo inak pôsobiť na mechanické inštalácie v Budove (ako kúrenie, chladenie, ventilácia a podobne).

Schválené práce spôsobujúce prašnosť smú byť vykonávané po oznámení presnej lokalizácie Správcovi s určením presného dátumu a časového intervalu ich vykonávania. Počas prác spôsobujúcich prašnosť musí Nájomca zabezpečiť, aby bola na pracovisku prítomná osoba poučená o požiadavkách a rizikách požiarnej ochrany. Schválené práce spôsobujúce hlučnosť smú byť vykonávané počas pracovných dní v čase od 17:00 do 7:00.

Pred začatím prašných prác je nájomca povinný ohlásiť prašné práce aj na Bezpečnostnom operačnom stredisku, vyžiadať zapísanie prašných prác do Prevádzkovej knihy EPS Bastion Košice a ďalej postupovať podľa pokynov SBS, pracovníka recepcie, technika údržby alebo Správcu. Nájomca v plnom rozsahu zodpovedá za škody spôsobené nedodržaním postupu, predovšetkým pri vyvolaní falošného požiarneho poplachu.

Údržba a opravy zahŕňajú aj kontroly a revízie stavu príslušných rozvodov, zariadení, stavebných a iných prvkov, ktorých údržbu a opravu zabezpečuje Nájomca v zmysle Nájomnej zmluvy.

5.12 Požiadavky na výkon údržby alebo opravy zo strany Prenajímateľa

Požiadavky Nájomcu na vykonanie údržby alebo opravy, ktorú podľa Nájomnej zmluvy zabezpečuje Prenajímateľ budú vybavené po nahlásení Správcovi v súlade s bodom 6.1.12. Nájomcovia nesmú vykonávať žiadne práce týkajúce sa údržby a opravy vymykajúce sa ich povinnostiam podľa Nájomnej zmluvy, ak k tomu nedostali súhlas od Prenajímateľa.

5.13 Stravovanie

Okrem prípadov výslovne povolených Prenajímateľom alebo s tým zámerom uzatvorených zmlúv, Nájomca nesmie v priestoroch Budovy variť, prevádzkovať reštauráciu, závodnú jedáleň alebo bufet predávajúci alebo podávajúci jedlá a nápoje jeho Blízkym osobám alebo tretím osobám a rovnako nesmie spôsobovať alebo dovoliť, aby z jeho priestorov unikali pachy z varenia alebo iných procesov, resp. akékoľvek iné nežiaduce zápachy, do spoločných priestorov Budovy. Nájomca môže na vlastné náklady a v súlade so všetkými platnými zákonnými požiadavkami a ustanoveniami Nájomnej zmluvy, inštalovať a prevádzkovať predajné automaty pre výhradné využitie Nájomcom, jeho Blízkymi osobami a Návštevníkmi, za podmienky, že každý takýto automat sa bude nachádzať v prenajatých priestoroch Nájomcu (nie v spoločných priestoroch) a bude (ak to bude potrebné) podložený vodotesnou podložkou a bude napojený na odtok.

5.14 Zneškodňovanie odpadu

Bežný odpad pochádzajúci z bežného využívania kancelárií, obchodných priestorov a skladov v Budove musí Nájomca zhromažďovať vo vhodných uzatvorených nádobách a tieto nádoby musia byť vyprázdňované do kontajnerov (zberných nádob) na odpad určených na tento účel Prenajímateľom a slúžiacich pre Budovu. V prípade, že Nájomca potrebuje ďalšie kontajnery na bežný odpad, musí si ich objednať prostredníctvom Prenajímateľa.

V Budove sa vykonáva separovaný zber odpadu a Nájomca je povinný triediť odpad podľa nižšie uvedených skupín.

Separovaný zber sa rozdeľuje na:

- bežný komunálny odpad
- papier
- plasty
- sklo
- elektroodpad

Nájomca je na vlastné náklady zodpovedný za bezpečné a v súlade so zákonom vykonávané zneškodňovanie všetkých odpadov pochádzajúcich z jeho činnosti, iných, ako je bežný odpad pochádzajúci z bežného využívania kancelárií, obchodných priestorov a skladov v Budove. Za iný ako bežný odpad sa považujú napríklad odpady vzniknuté pri stavebných úpravách, sťahovaní a tiež kartónové obaly z IT technológie, nábytku a pod. Nájomca nesmie takýto odpad vyhadzovať do zberných nádob zabezpečovaných Prenajímateľom a slúžiacich pre Budovu.

5.15 Požiarne predpisy

Vo všetkých priestoroch Budovy vrátane garážových priestorov, terás, prístupových ciest či schodísk a únikových chodieb pre peších je zakázané kladenie a zapalovanie ohňa a fajčenie. Ak nie je v Nájomnej zmluve výslovne uvedené niečo iné, v Budove je zakázané skladovanie

zápalných objektov a kvapalín, ako sú napr. benzín, olej, petrolej; a vyprázdňovanie nádob s podobným obsahom. Handry znečistené olejom alebo masťotami môžu byť skladované výhradne vo vzduchotesných, uzatvorených a nehorľavých nádobách.

Každý nájomca musí ustanoviť zodpovedného pracovníka / pracovníkov za evakuáciu osôb a dozeraním nad ochranou pred požiarmi. Aktuálny zoznam zodpovedných pracovníkov Nájomcu musí byť viditeľne umiestnený v prenajatých priestoroch Nájomcu a tiež musí byť k dispozícii v Bezpečnostnom operačnom stredisku.

5.16 Externé skladovanie

Mimo prenajatých priestorov nie je dovolené skladovanie žiadnych paliet, tovarov, hotových výrobkov, polotovarov alebo iných predmetov. V prenajatých priestoroch je skladovanie možné v rozsahu vyplývajúcom z Nájomnej zmluvy, predovšetkým dohodnutého účelu nájmu.

5.17 Parkovanie, prístup vozidiel a obmedzenie rýchlosti

Parkovacie miesta nesmú byť bez predchádzajúceho písomného súhlasu Prenajímateľa používané na iné účely ako je parkovanie motorových vozidiel. Nájomca môže obsadiť parkovacie plochy iba v rozsahu prenajatých parkovacích miest s príslušným označením (názvom názvu Nájomcu resp. čísla parkovacieho miesta prideleného Nájomcovi). Prenajímateľ je oprávnený vydať Nájomcovi resp. jeho Blízkyim osobám s parkovacím oprávnením parkovacie karty.

Do Garáží je povolený vjazd iba výlučne osobným motorovým vozidlám, platí zákaz vjazdu motocyklov, nákladných vozidiel, vozidiel s prívesným vozíkom, vozidiel s pohonom na skvapalnený ropný plyn, tzv. LPG a bicyklov.

5.17.1 Výnimka zo zákazu vjazdu - motocykle

Zákaz vjazdu s motocyklom podľa bodu 5.17 sa nevzťahuje na Nájomcu, resp. jeho Blízke osoby, ktoré budú motocykel parkovať v zóne č. 2. Vjazd motocyklom do parkoviska a prejazd do zóny č. 2 a späť sa musí vykonať priložením karty k závorám parkoviska. Obchádzanie závor je zakázané.

5.17.2 Výnimka zo zákazu vjazdu – bicykle

Zákaz vjazdu s bicyklom podľa bodu 5.17 sa nevzťahuje na Nájomcu, resp. jeho Blízke osoby, ktoré budú bicykel parkovať v kletke na bicykle v zóne č. 1. Parkovanie bicyklov sa ďalej riadi podľa bodu 7.2.

Nájomca nesmie parkovať žiadne motorové a nemotorové vozidlá ani inak blokovat' priestory vyhradené na nakladanie alebo vykladanie a parkovanie iných Nájomcov. Parkovanie áut je dovolené iba na vyhradených miestach.

Za žiadnych okolností nesmú autá parkovať alebo stáť na vozovke alebo chodníkoch. Vozidlá nesmú byť zaparkované tak, aby vytvárali prekážku v jazdnom pruhu (t. j. mimo označených miest na parkovanie).

Maximálna povolená rýchlosť v Garážach je 10 km/h. Správa si vyhradzuje právo upozorniť alebo odopriet' vstup do Garáží automobilom prekračujúcim povolenú rýchlosť.

5.18 Strata alebo poškodenie majetku

Prenajímateľ a jeho zástupcovia nebudú voči Nájomcovi, jeho Blízkym osobám ani Návštevníkom (vrátane dodávateľov) niesť žiadnu zodpovednosť v prípade strát spôsobených krádežou alebo vlámaním, ani za škody alebo zranenia spôsobené oprávnenými či neoprávnenými osobami v priestoroch Budovy, vrátane Garáží. Prenajímateľ taktiež nebude povinný uzatvárať poistenie takýchto strát, škôd alebo zranení.

5.19 Vykonávanie stavebných úprav a iných zmien prenajatých priestorov Nájomcom

Nájomca je oprávnený vykonávať stavebné úpravy a iné zmeny prenajatých priestorov len s predchádzajúcim písomným súhlasom Prenajímateľa a za splnenia Prenajímateľom určených podmienok. Podmienky vykonávania uvedených úprav a zmien budú osobitne dohodnuté medzi Nájomcom a Prenajímateľom v konkrétnom prípade s prihliadnutím na ochranu práv a oprávnených záujmov Prenajímateľa a ostatných nájomcov.

5.20 Zvieratá

Do priestorov Budovy je zakázané vodiť zvieratá (psy, mačky a podobne). Neplatí pre osoby s ťažkým zdravotným postihnutím, ktoré sú odkázané na sprevádzanie psom so špeciálnym výcvikom.

6. Zoznam služieb

6.1 Činnosti pri prevádzke a správe Budovy zabezpečované Správcom

Správca zabezpečuje pre Prenajímateľa nižšie uvedené činnosti resp. technológie pri prevádzke a správe Budovy. V týchto veciach budú Nájomcovia primárne kontaktovať Správca (bod 4.1.3 resp. 6.1.12).

6.1.1 Údržba, opravy a domové služby

6.1.2 Vykurovanie, ventilácia a klimatizácia

6.1.3 Elektroinštalácia, elektrické zariadenia a bleskozvod

6.1.4 Inštalačné rozvody

6.1.5 Údržba požiarnych bezpečnostných systémov

6.1.6 Správa anténových systémov

6.1.7 Kontrola, opravy a údržba strechy

6.1.8 Optimalizácia a energetický manažment

6.1.9 Deratizácia a dezinfekcia

6.1.10 Dokumentačný a informačný manažment prevádzky a správy

6.1.11 Požiarna ochrana a bezpečnosť pri práci v spoločných priestoroch Budovy

6.1.12 Ohlasovanie požiadaviek na údržbu a opravy prostredníctvom emailu

Nájomca ohlasuje požiadavku na vykonanie údržby alebo opravy na mailovú adresu Správca: spravca@mminvest.sk. Správca zabezpečuje vyslanie technikov alebo podľa potreby externých dodávateľov, ktorí zabezpečia vykonanie servisu. Mimo pracovnej doby je nepretržite k dispozícii núdzová linka, na ktorú je možné hlásiť núdzové požiadavky na havarijnú údržbu a opravy: +421 915 493 665.

6.1.13 Správa nákladov a rozpočty

6.2 Služby poskytované ďalšími dodávateľmi Prenajímateľa

Ostatné činnosti resp. technológie pri prevádzke a správe Budovy (najmä uvedené nižšie) zabezpečujú pre Prenajímateľa iní dodávatelia ako Správca. V týchto veciach budú Nájomcovia primárne kontaktovať Prenajímateľa (bod 4.1.2).

6.2.1 Upratovanie

6.2.2 Čistenie vonkajšej fasády

6.2.3 Umývanie vonkajších sklenených plôch a okien

Vnútrotnú plochu okien si čistí Nájomca sám!

6.2.4 Úprava okolia Budovy

6.2.5 Údržba a označovanie parkovacích miest

6.2.6 Zimná údržba - odstraňovanie snehu a ľadu

6.2.7 Bezpečnosť a SBS

7. Bezpečnostné postupy

7.1 Základné informácie

Bezpečnostné postupy načrtnuté v tomto dokumente slúžia na ochranu majetku a osôb v rámci Budovy a to 24 hodín denne, 7 dní v týždni a 365 dní v roku. Činnosť SBS zabezpečuje Prenajímateľ a je koordinovaná so Správcom.

Medzi základné činnosti SBS v Budove v závislosti od obsahu dohody medzi Prenajímateľom a SBS môže patriť:

1. kontrola celej Budovy a zabezpečenie, že sa v nej nachádzajú iba oprávnené osoby a vozidlá;
2. kontrola uzavretosti a neporušenosti vchodov do Budovy;
3. kontrola a koordinácia dopravných prostriedkov a osobnej dopravy v rámci Garáží;
4. dohľad nad kontrolným vstupným systémom, parkovacím systémom a ďalšími systémami zabezpečujúcimi bezpečnosť spoločných priestorov Budovy;
5. koordinácia postupu pri požiaroch;
6. spolupráca s kompetentnými špecialistami v oblasti PO a BOZP;
7. sledovanie dodržiavania Prevádzkového poriadku;
8. straty a nálezy.

Prenajímateľ prostredníctvom SBS zabezpečuje bezpečnosť spoločných priestorov budovy. Nájomcovia sú sami zodpovední za bezpečnosť v rámci vlastných prenajatých priestorov.

Všetci Nájomcovia a ich Blízke osoby a Návštevníci sú povinní dodržiavať bezpečnostné predpisy uvádzané v tejto časti 7., pokyny SBS v rozsahu jej zverenej pôsobnosti a rovnako sa od nich očakáva, že budú nápomocní pri prevencii a vyšetrovaní bezpečnostných a iných incidentov, ktoré sú v rozpore so zákonom alebo bezpečnostnými predpismi.

7.2 Bicykle

Bicykle môžu byť uložené v príslušných stojanoch na bicykle, ktoré sú umiestnené v zabezpečenej kletke na bicykle na 1.PP. Parkovanie bicyklov v príslušnej kletke na 1.PP je spolpatnené sumou podľa aktuálneho Cenníka dostupného na recepcii budovy, pričom vstup je možný len na základe vydaného oprávnenia prístupovou kartou alebo PIN kódom, ktoré vydáva Správca budovy.

Voľné parkovanie bicyklov je možné v exteriéri na stojanoch umiestnených pri chodníku v blízkosti vjazdu a výjazdu do garáží na Hviezdoslavovej ulici.

7.2.1 Vstup do budovy s bicyklom, kolieskovými korčuľami, kolobežkami

Do Budovy sa zakazuje vstup s bicyklom. Osoba s bicyklom môže využiť stojany pre bicykle uvedené v bode 7.2. V spoločných častiach Budovy sa zakazuje jazda na kolieskových korčuľach a kolobežkách.

7.3 Kuriérske a poštové služby

Zástupcovia jednotlivých kuriérskych služieb musia vždy po príchode do objektu ohlásiť príchod u preberajúceho Nájomcu a Nájomca je povinný vyslať na recepciu svojho zástupcu za účelom prevzatia zásielky, inak pre vstup kuriéra do kontrolovanej zóny Budovy platí režim Návštevníka. Tento bod platí obdobne aj pre pohyb poštového doručovateľa v Budove.

7.4 Alkohol

SBS a Správca majú vyhradené právo vykonať dychovú skúšku u osôb podozrivých z konzumácie alkoholu. Osoby, ktoré sa jej odmietnu podrobiť, alebo také, ktoré evidentne požili alkohol, nemusia SBS alebo Správca do Budovy vpustiť, resp. ich môže z budovy vykázat.

7.5 Osobné veci

Do Administratívnej budovy sa odporúča nosiť so sebou iba osobné veci každodennej potreby. Neodporúča sa nosiť so sebou cennosti, väčšie sumy finančných prostriedkov a pod.

7.6 Fotografovanie

Fotografovanie v Budove je povolené len s písomným súhlasom Prenajímateľa alebo Správcu. Fotografovanie v prenajatých priestoroch Nájomcu je na uvážení Nájomcu.

7.7 Kontrola vstupu do priestoru Nájomcu

Nájomcovia sú zodpovední za kontrolu vstupu a výstupu do a z ich priestorov.

7.8 Hliadkovanie v Budove

SBS vykonáva nepravidelné hliadkovanie v Budove, za účelom zvýšenia bezpečnosti a minimalizovania možností pre kriminálnu činnosť. Pomáhajte zvyšovať bezpečnosť tým, že riadne zabezpečíte vaše prenajaté priestory, vozidlo a cennosti a oznámite na Bezpečnostné operačné stredisko akúkoľvek podozrivú aktivitu. Prenajímateľ nezodpovedá za škody spôsobené Nájomcom kriminálnou činnosťou v Budove. Tie budú predmetom ďalšieho vyšetrovania v zmysle platnej legislatívy.

7.9 Koordinácia elektronických zabezpečovacích systémov

Každý z Nájomcov, ktorý si inštaloval vo vlastných prenajatých priestoroch elektronické zabezpečovacie zariadenie, je povinný o tejto skutočnosti informovať Prenajímateľa a v prípade potreby technickej alebo organizačnej koordinácie fungovania týchto systémov s Prenajímateľom písomne dohodnúť detaily ich fungovania a prípadnú súčinnosť.

8. Dodávky tovaru a prevážanie nákladu

V prípade, ak Nájomca zamýšľa do / zo svojich prenajatých priestorov sťahovať väčšie množstvo nákladu (nábytok, stavebné materiály, kancelárske potreby, vodu a pod.) je nevyhnutné, aby Správca o tomto úmysle vopred informoval, minimálne však 5 dní pred plánovaným sťahovaním a vzájomne si dohodli režim.

V časocho od 7:00 hod. do 9:30 hod., od 11:00 do 13:30 a od 15:00 do 17:00 je sťahovanie a prenos objemnejších vecí zakázaný!

Nájomca je zodpovedný za koordináciu všetkých pohybov tovaru a za to, aby vopred oboznámil dodávateľa s bezpečnostnými postupmi, čím zabráni zbytočným zdržaniam. Práce ako demontáž alebo prevážanie akýchkoľvek bezpečnostných schránok, nákladov, nábytku alebo neskladných materiálov akéhokoľvek druhu musí prebiehať spôsobom a v dobe, ktoré bude priebežne určovať Správca s prihliadnutím na okolnosti.

9. Fajčenie

V celej Budove a Garážach je prísny zákaz fajčenia !

10. Kľúče

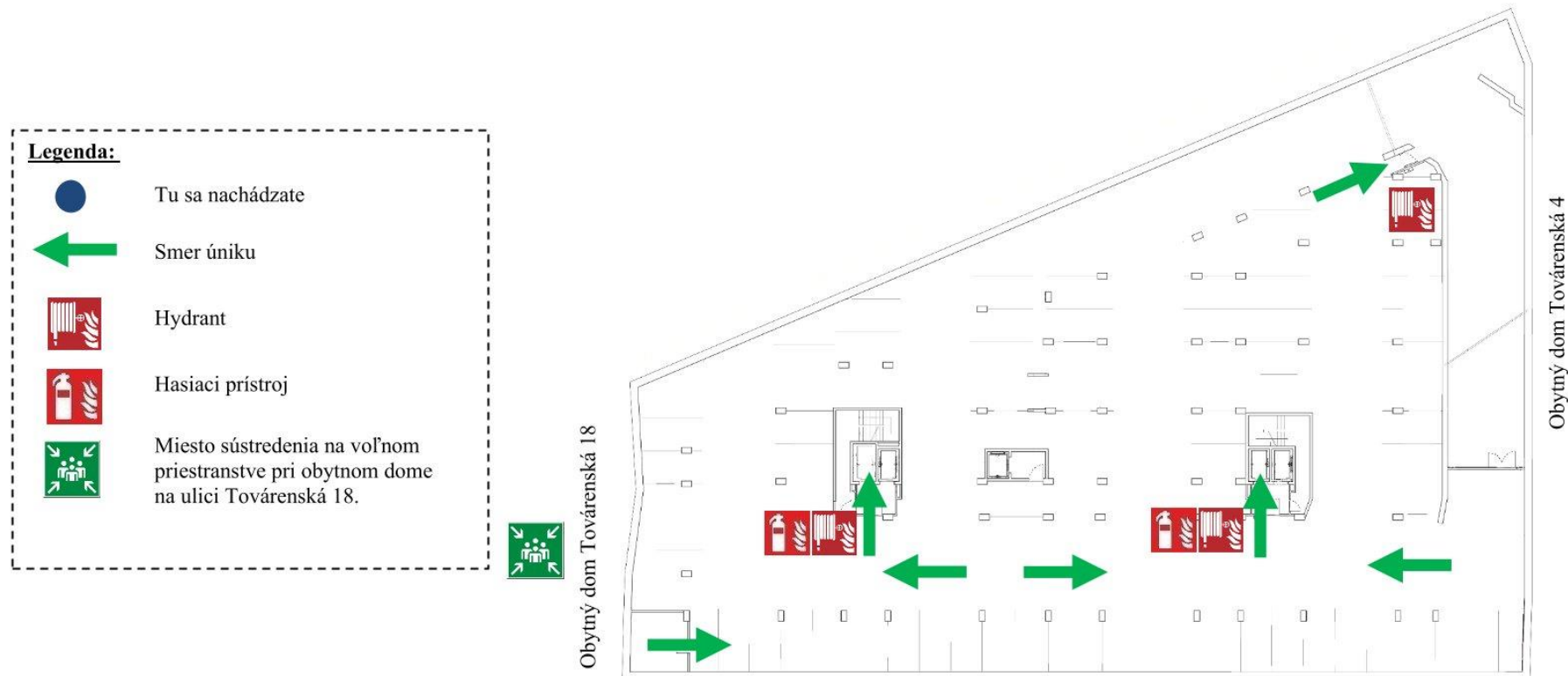
Nájomca je oprávnený si na vlastné náklady vymeniť zámky vo vstupných dverách do svojho prenajatého priestoru (dvere vedúce z výťahovej lobby), pričom zámočnicke práce vykoná vždy Správca na požiadanie Nájomcu.

Nájomca je povinný odovzdať Prenajímateľovi v zapečatenej obálke kľúče od vstupných dvier do prenajatých priestorov Nájomcu, ktoré budú bezpečne uložené. Prenajímateľ garantuje, že kľúče nebudú použité, iba v prípade núdze (ako je požiar, technická havária a podobne) v súlade s podmienkami Nájomnej zmluvy. Evidencia použitia kľúčov je vedená v knihe evidencie kľúčov. Kniha evidencie kľúčov je kniha nachádzajúca sa v Bezpečnostnom operačnom stredisku, do ktorej sú zaznamenané všetky použitia kľúčov a mena osoby a jej podpisu, ktorá kľúče použila.

Pracovník Bezpečnostného operačného strediska vydá kľúče od prenajatých priestorov Nájomcu len na základe jeho písomnej žiadosti na adresu Správca (podľa bodu 4.1.3) alebo požiadá o iný, individuálny systém vydávania kľúčov pre Nájomcu a jeho Blízke osoby.

III. P.P.

MM Partners s.r.o., Továrenská 8, 040 01 Košice - mestská časť Staré Mesto
BASTION OFFICE CENTER, Továrenská 8, 040 01 Košice



POŽIARNE POPLACHOVÉ SMERNICE

1. POVINNOSTI PRACOVNÍKA, KTORÝ SPOZORUJE POŽIAR :



a) Pokúsiť sa uhasiť vzniknutý požiar za použitia miestneho vybavenia (hasiaci prístroj, hydrant, resp. iný vhodný spôsob).



b) Vykonať nevyhnutné opatrenia na záchranu osôb ohrozených požiarom a zabezpečiť odpojenie plynu, elektrickej energie poprípade sprístupniť zdroje vody.

c) V prípade, ak nie je možné uhasiť požiar jednoduchými dostupnými prostriedkami (prenosný hasiaci prístroj, hydrant, prikrývka a podobne) neodkladne ohlásiť požiar :

- na **OHLASOVŇU POŽIAROV**, ktorá sa nachádza na I. n.p. v priestore recepcie na t.č. **0903 465 470**
- na HaZZ, Požiarnická 4, KE tiesňové volanie : tel. č. **112 alebo 150**
- osobne oboznámiť so vznikom požiaru osoby v priestoroch, ktoré sú požiarom ohrozené.

2. POŽIARNY POPLACH SA VYHLASUJE :



Pre prítomných v objekte volaním „**HORÍ,**“ alebo aktivovaním tlačidlového hlásiča požiaru.

3. POVINNOSTI PRI VYHLÁSENÍ POŽIARNEHO POPLACHU :



a) Urýchlene opustiť únikovou cestou priestor, ktorý je požiarom ohrozený a zhromaždiť sa na voľnom priestranstve pri obytnom dome na ulici Továrenská 18.

b) Po príchode hasičskej jednotky na miesto požiaru sú všetci povinní plniť úlohy veliteľa hasičského zboru (veliteľa zásahu) a poskytnúť všetky potrebné informácie a vecnú pomoc tak, aby bol požiar v čo najkratšom čase zlikvidovaný a upozorniť veliteľa zásahu na možné nebezpečenstvá (elektrický prúd, únik nebezpečných látok a pod.), aby hasičská jednotka mohla zasahovať rýchle a bezpečne. Podľa pokynov veliteľa zásahu hasičskej jednotky pomáhať pri hasení požiaru a pri evakuácii ľudí a materiálu.

4. DÔLEŽITÉ TELEFÓNNE ČÍSLA :



V hlásení uveďte: miesto požiaru, čo horí, prístupové cesty k požiaru, svoje meno a priezvisko, číslo telefónu odkiaľ telefonujete a vyčkajte na spätné overenie.

Hasičov čakajte na prístupovej ceste.

Pri hlásení zachovajte pokoj a rozvahu – tým urýchlíte odovzdanie správy o požiari

Hasičský a záchranný zbor	112, 150
Rýchla lekárska pomoc	112, 155
Polícia tiesňové volanie	112, 158
Okresné riaditeľstvo HaZZ	055 / 727 02 11
- Elektrárne	0800123332
- Plynárne	0850111727
- Vodárne	055 / 7952420
- Technik PO	055 / 6259843
- Konateľ spoločnosti	+421 903902470

POŽIARNY EVAKUAČNÝ PLÁN

1. Určenie zamestnancov, ktorí budú riadiť evakuáciu a miesto, z ktorého ju budú riadiť :

Evakuáciu osôb bude riadená z ohlasovne požiarov a bude ju riadiť: službu konajúci pracovník recepcie.

2. Určenie zamestnancov a prostriedkov, pomocou ktorých sa bude evakuácia vykonávať :



Evakuáciu budú vykonávať : pracovníci recepcie. Evakuáciu bude vykonávaná pomocou rozhlasu BASTION OFFICE CENTER.

Po vyhlásení požiarneho poplachu sa budú najskôr evakuovať osoby najviac ohrozené požiarom po chránených a nechránených únikových cestách v smere vyznačených šípiek v grafickej časti požiarne-evakuačného plánu.

Požiarne poplach sa vyhlasuje volaním „**HORÍ,**“ alebo aktivovaním tlačidlového hlásiča požiaru na vykonávanie evakuácie nie sú určené.

3. Určenie spôsobu a ciest na evakuáciu :



Postupná evakuácia bude vykonávaná po vyznačených únikových cestách znázornenými v grafickej časti požiarne-evakuačného plánu.

4. Určenie miesta, kde sa evakuované osoby budú sústreďovať a určenie zodpovedného zamestnanca, ktorý vykoná kontrolu počtu evakuovaných osôb :



Po opustení objektu sa osoby zhromaždia na voľnom priestranstve pri obytnom dome na ulici Továrenská 18 tak, aby neboli ohrozené požiarom a neprekážali pri zásahu.

Kontrolu počtu evakuovaných osôb vykoná pracovník recepcie.

5. Spôsob zabezpečenia poskytnutia prvej pomoci postihnutým osobám :



Ošetrovanie ranených zabezpečí záchranná služba t.č. **112 alebo 155**

V Košiciach, dňa 18.09.2023

Vypracoval : Schválil :

PhDr. Ján Mihal, PhD.

Ing. Ján Marušin

Technik PO

Konateľ spoločnosti

č.osv.: KRHZ-KE-OPP-219-003/2018 BČO

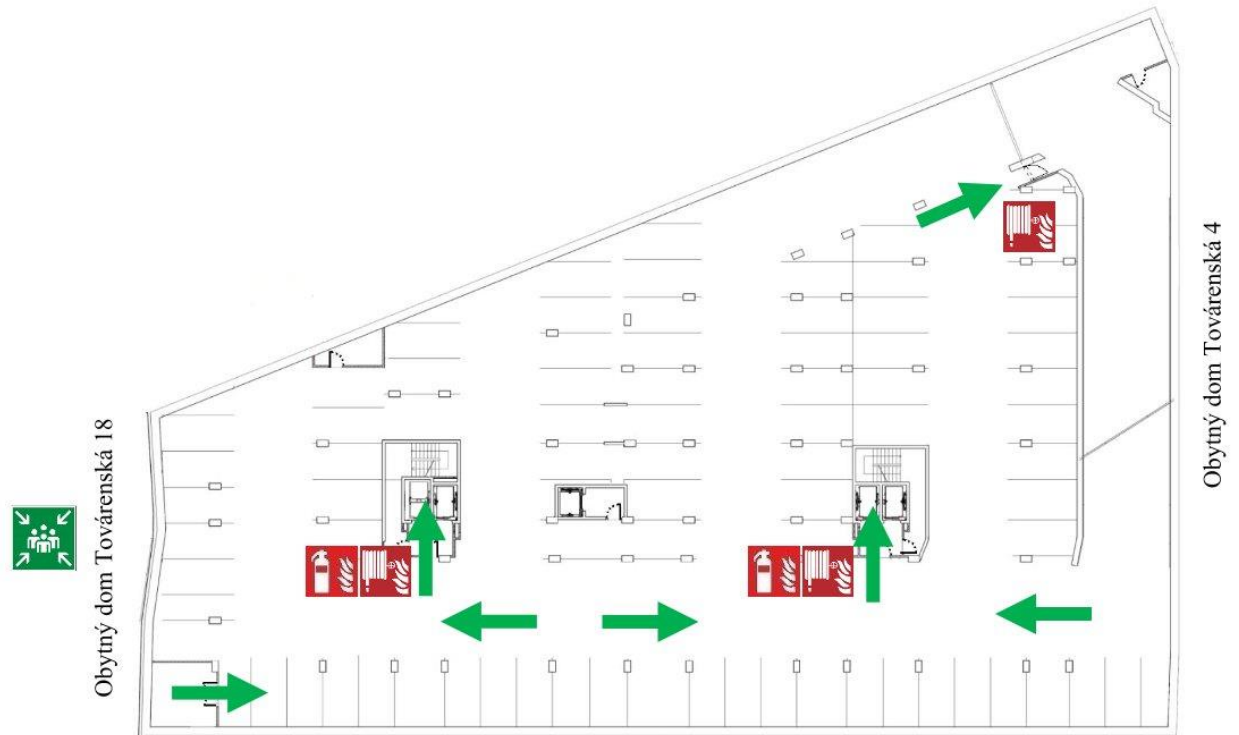
MM Partners s.r.o.

II. P.P.

MM Partners s.r.o., Továrenská 8, 040 01 Košice - mestská časť Staré Mesto
BASTION OFFICE CENTER, Továrenská 8, 040 01 Košice

Legenda:

-  Tu sa nachádzate
-  Smer úniku
-  Hydrant
-  Hasiaci prístroj
-  Miesto sústredenia na voľnom priestranstve pri obytnom dome na ulici Továrenská 18.



POŽIARNE POPLACHOVÉ SMERNICE

1. POVINNOSTI PRACOVNÍKA, KTORÝ SPOZORUJE POŽIAR :



a) Pokúsiť sa uhasiť vzniknutý požiar za použitia miestneho vybavenia (hasiaci prístroj, hydrant, resp. iný vhodný spôsob).

b) Vykonať nevyhnutné opatrenia na záchranu osôb ohrozených požiarom a zabezpečiť odpojenie plynu, elektrickej energie poprípade sprístupniť zdroje vody.



c) V prípade, ak nie je možné uhasiť požiar jednoduchými dostupnými prostriedkami (prenosný hasiaci prístroj, hydrant, prikrývka a podobne) neodkladne ohlásiť požiar :

- na **OHĽASOVŇU POŽIAROV**, ktorá sa nachádza na I. n.p. v priestore recepcie na t.č. **0903 465 470**
- na HaZZ, Požiarnická 4, KE tiesňové volanie : tel. č. **112 alebo 150**
- osobne oboznámiť so vznikom požiaru osoby v priestoroch, ktoré sú požiarom ohrozené.

2. POŽIARNY POPLACH SA VYHLASUJE :



Pre prítomných v objekte volaním „**HORÍ**“, alebo aktivovaním tlačidlového hlásiča požiaru.

3. POVINNOSTI PRI VYHLÁSENÍ POŽIARNEHO POPLACHU :



a) Urýchlene opustiť únikovou cestou priestor, ktorý je požiarom ohrozený a zhromaždiť sa na voľnom priestranstve pri obytnom dome na ulici Továrenská 18.

b) Po príchode hasičskej jednotky na miesto požiaru sú všetci povinní plniť úlohy veliteľa hasičského zboru (veliteľa zásahu) a poskytnúť všetky potrebné informácie a vecnú pomoc tak, aby bol požiar v čo najkratšom čase zlikvidovaný a upozorniť veliteľa zásahu na možné nebezpečenstvá (elektrický prúd, únik nebezpečných látok a pod.), aby hasičská jednotka mohla zasahovať rýchle a bezpečne. Podľa pokynov veliteľa zásahu hasičskej jednotky pomáhať pri hasení požiaru a pri evakuácii ľudí a materiálu.

4. DÔLEŽITÉ TELEFÓNNE ČÍSLA :



V hlásení uveďte: miesto požiaru, čo horí, prístupové cesty k požiaru, svoje meno a priezvisko, číslo telefónu odkiaľ telefonujete a vyčkajte na spätné overenie.

Hasičov čakajte na prístupovej ceste.

Pri hlásení zachovajte pokoj a rozvahu – tým urýchlíte odovzдание správy o požiaru

Hasičský a záchranný zbor	112, 150
Rýchla lekárska pomoc	112, 155
Polícia tiesňové volanie	112, 158
Okresné riaditeľstvo HaZZ	055 / 727 02 11
- Elektrárne	0800123332
- Plynárne	0850111727
- Vodárne	055 / 7952420
- Technik PO	055 / 6259843
- Konateľ spoločnosti	+421 903902470

POŽIARNY EVAKUAČNÝ PLÁN

1. Určenie zamestnancov, ktorí budú riadiť evakuáciu a miesto, z ktorého ju budú riadiť :

Evakuáciu osôb bude riadená z ohlasovne požiarov a bude ju riadiť: službu konajúci pracovník recepcie.

2. Určenie zamestnancov a prostriedkov, pomocou ktorých sa bude evakuácia vykonávať :



Evakuáciu budú vykonávať : pracovníci recepcie.

Evakuáciu bude vykonávaná pomocou rozhlasu BASTION OFFICE CENTER.

Po vyhlásení požiarneho poplachu sa budú najskôr evakuovať osoby najviac ohrozené požiarom po chránených a nechránených únikových cestách v smere vyznačených šípiek v grafickej časti požiaro-evakuačného plánu.

Požiarne poplach sa vyhlasuje volaním „**HORÍ**“, alebo aktivovaním tlačidlového hlásiča požiaru na vykonávanie evakuácie nie sú určené.

3. Určenie spôsobu a ciest na evakuáciu :



Postupná evakuácia bude vykonávaná po vyznačených únikových cestách znázornenými v grafickej časti požiaro-evakuačného plánu.

4. Určenie miesta, kde sa evakuované osoby budú sústreďovať a určenie zodpovedného zamestnanca, ktorý vykoná kontrolu počtu evakuovaných osôb :



Po opustení objektu sa osoby zhromaždia na voľnom priestranstve pri obytnom dome na ulici Továrenská 18 tak, aby neboli ohrozené požiarom a neprekážali pri zásahu.

Kontrolu počtu evakuovaných osôb vykoná pracovník recepcie.

5. Spôsob zabezpečenia poskytnutia prvej pomoci postihnutým osobám :



Ošetrovanie ranených zabezpečí záchranná služba t.č. **112 alebo 155**

V Košiciach, dňa 18.09.2023

Vypracoval : Schválil :

PhDr. Ján Mihal, PhD.

Ing. Ján Marušin

Technik PO

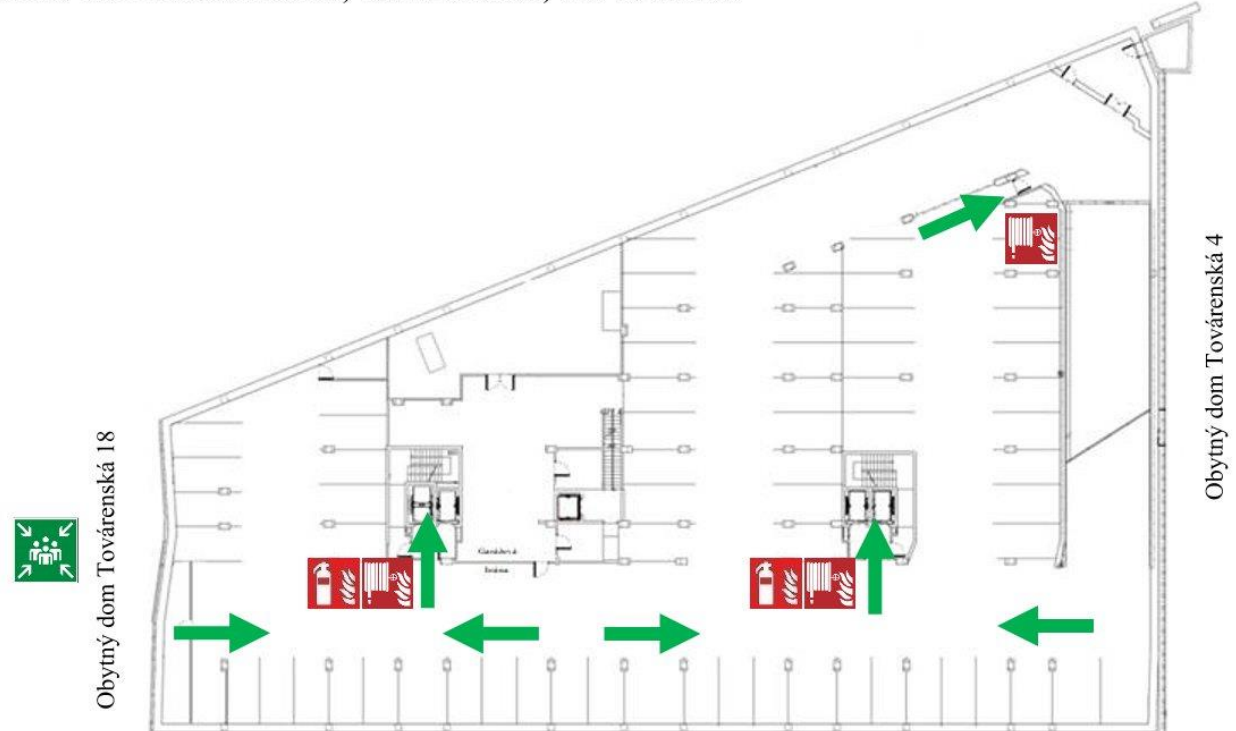
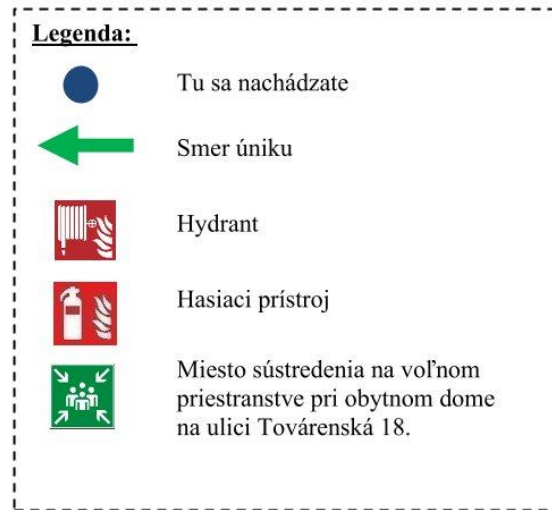
Konateľ spoločnosti

č.osv.: KRHZ-KE-OPP-219-003/2018 BČO

MM Partners s.r.o.

I. P.P.

MM Partners s.r.o., Továrenská 8, 040 01 Košice - mestská časť Staré Mesto
BASTION OFFICE CENTER, Továrenská 8, 040 01 Košice



POŽIARNE POPLACHOVÉ SMERNICE

1. POVINNOSTI PRACOVNÍKA, KTORÝ SPOZORUJE POŽIAR :



a) Pokúsiť sa uhasiť vzniknutý požiar za použitia miestneho vybavenia (hasiaci prístroj, hydrant, resp. iný vhodný spôsob).



b) Vykonať nevyhnutné opatrenia na záchranu osôb ohrozených požiarom a zabezpečiť odpojenie plynu, elektrickej energie poprípade sprístupniť zdroje vody.

c) V prípade, ak nie je možné uhasiť požiar jednoduchými dostupnými prostriedkami (prenosný hasiaci prístroj, hydrant, prikrývka a podobne) neodkladne ohlásiť požiar :

- na **OHĽASOVŇU POŽIAROV**, ktorá sa nachádza na I. n.p. v priestore recepcie na t.č. **0903 465 470**
- na HaZZ, Požiarnická 4, KE tiesňové volanie : tel. č. **112 alebo 150**
- osobne oboznámiť so vznikom požiaru osoby v priestoroch, ktoré sú požiarom ohrozené.

2. POŽIARNY POPLACH SA VYHLASUJE :



Pre prítomných v objekte volaním „**HORÍ**“, alebo aktivovaním tlačidlového hlásiča požiaru.

3. POVINNOSTI PRI VYHLÁSENÍ POŽIARNEHO POPLACHU :



a) Urýchlene opustiť únikovou cestou priestor, ktorý je požiarom ohrozený a zhromaždiť sa na voľnom priestranstve pri obytnom dome na ulici Továrenská 18.

b) Po príchode hasičskej jednotky na miesto požiaru sú všetci povinní plniť úlohy veliteľa hasičského zboru (veliteľa zásahu) a poskytnúť všetky potrebné informácie a vecnú pomoc tak, aby bol požiar v čo najkratšom čase zlikvidovaný a upozorniť veliteľa zásahu na možné nebezpečenstvá (elektrický prúd, únik nebezpečných látok a pod.), aby hasičská jednotka mohla zasahovať rýchle a bezpečne. Podľa pokynov veliteľa zásahu hasičskej jednotky pomáhať pri hasení požiaru a pri evakuácii ľudí a materiálu.

4. DÔLEŽITÉ TELEFÓNNE ČÍSLA :



V hlásení uveďte: miesto požiaru, čo horí, prístupové cesty k požiaru, svoje meno a priezvisko, číslo telefónu odkiaľ telefonujete a vyčkajte na spätné overenie.

Hasičov čakajte na prístupovej ceste.

Pri hlásení zachovajte pokoj a rozvahu – tým urýchlíte odovzдание správy o požiaru

Hasičský a záchranný zbor	112, 150
Rýchla lekárska pomoc	112, 155
Polícia tiesňové volanie	112, 158
Okresné riaditeľstvo HaZZ	055 / 727 02 11
- Elektrárne	0800123332
- Plynárne	0850111727
- Vodárne	055 / 7952420
- Technik PO	055 / 6259843
- Konateľ spoločnosti	+421 903902470

POŽIARNY EVAKUAČNÝ PLÁN

1. Určenie zamestnancov, ktorí budú riadiť evakuáciu a miesto, z ktorého ju budú riadiť :

Evakuáciu osôb bude riadená z ohlasovne požiarov a bude ju riadiť: službu konajúci pracovník recepcie.

2. Určenie zamestnancov a prostriedkov, pomocou ktorých sa bude evakuácia vykonávať :



Evakuáciu budú vykonávať : pracovníci recepcie. Evakuáciu bude vykonávaná pomocou rozhlasu BASTION OFFICE CENTER.

Po vyhlásení požiarneho poplachu sa budú najskôr evakuovať osoby najviac ohrozené požiarom po chránených a nechránených únikových cestách v smere vyznačených šípiek v grafickej časti požiarne-evakuačného plánu.

Požiarne poplach sa vyhlasuje volaním „**HORÍ**“, alebo aktivovaním tlačidlového hlásiča požiaru na vykonávanie evakuácie nie sú určené.

3. Určenie spôsobu a ciest na evakuáciu :



Postupná evakuácia bude vykonávaná po vyznačených únikových cestách znázornenými v grafickej časti požiarne-evakuačného plánu.

4. Určenie miesta, kde sa evakuované osoby budú sústreďovať a určenie zodpovedného zamestnanca, ktorý vykoná kontrolu počtu evakuovaných osôb :



Po opustení objektu sa osoby zhromaždia na voľnom priestranstve pri obytnom dome na ulici Továrenská 18 tak, aby neboli ohrozené požiarom a neprekážali pri zásahu. Kontrolu počtu evakuovaných osôb vykoná pracovník recepcie.

5. Spôsob zabezpečenia poskytnutia prvej pomoci postihnutým osobám :



Ošetrovanie ranených zabezpečí záchranná služba t.č. **112 alebo 155**

V Košiciach, dňa 18.09.2023

Vypracoval : Schválil :

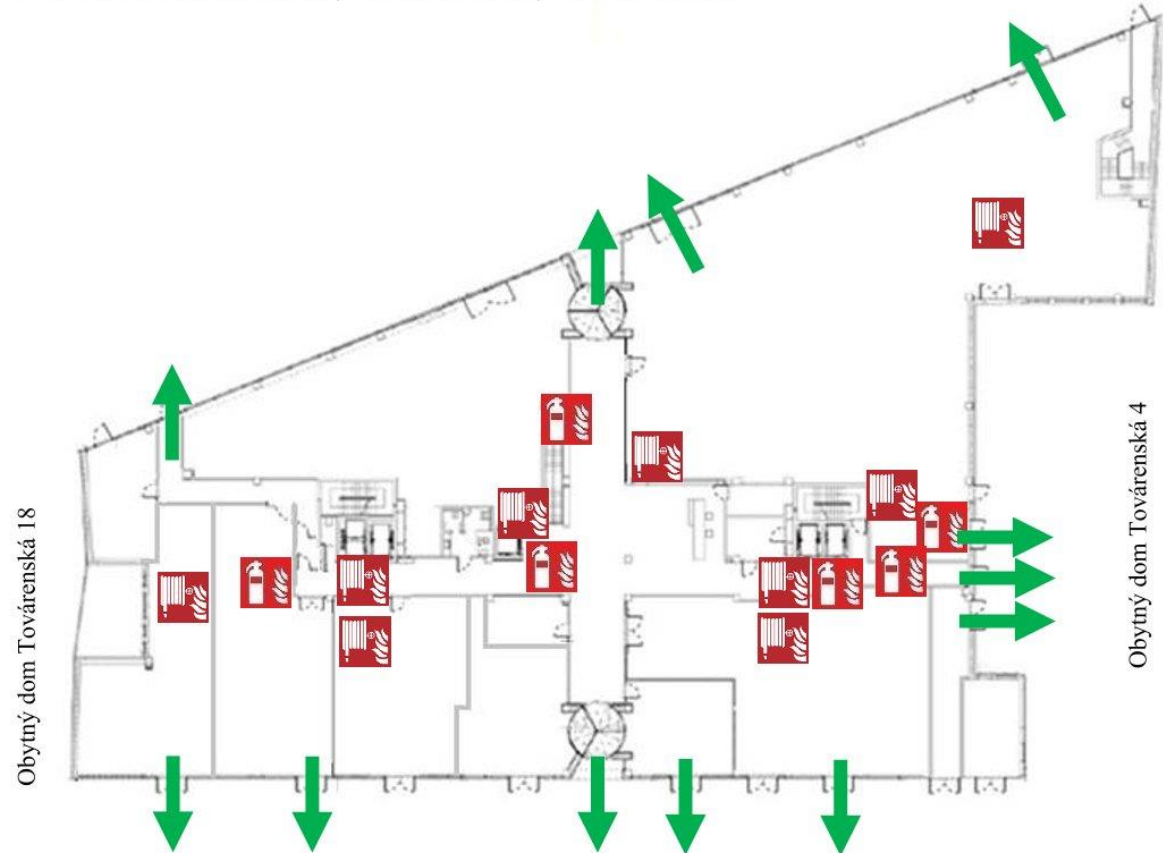
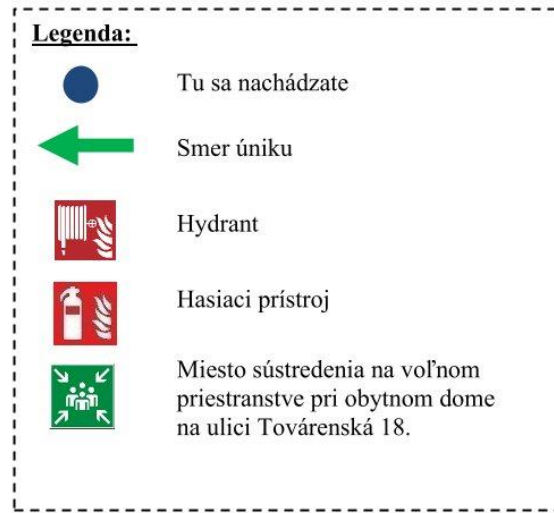
PhDr. Ján Mihal, PhD.
Technik PO

Ing. Ján Marušin
Konateľ spoločnosti
MM Partners s.r.o.

č.osv.: KRHZ-KE-OPP-219-003/2018 BČO

I. N.P.

MM Partners s.r.o., Továrenská 8, 040 01 Košice - mestská časť Staré Mesto
BASTION OFFICE CENTER, Továrenská 8, 040 01 Košice



POŽIARNE POPLACHOVÉ SMERNICE

1. POVINNOSTI PRACOVNÍKA, KTORÝ SPOZORUJE POŽIAR :



a) Pokúsiť sa uhasiť vzniknutý požiar za použitia miestneho vybavenia (hasiaci prístroj, hydrant, resp. iný vhodný spôsob).



b) Vykonať nevyhnutné opatrenia na záchranu osôb ohrozených požiarom a zabezpečiť odpojenie plynu, elektrickej energie poprípade sprístupniť zdroje vody.

c) V prípade, ak nie je možné uhasiť požiar jednoduchými dostupnými prostriedkami (prenosný hasiaci prístroj, hydrant, prikrývka a podobne) neodkladne ohlásiť požiar :

- na **OHLASOVNŤU POŽIAROV**, ktorá sa nachádza na I. n.p. v priestore recepcie na t.č. **0903 465 470**
- na HaZZ, Požiarnická 4, KE tiesňové volanie : tel. č. **112 alebo 150**
- osobne oboznámiť so vznikom požiaru osoby v priestoroch, ktoré sú požiarom ohrozené.

2. POŽIARNY POPLACH SA VYHLASUJE :



Pre prítomných v objekte volaním „**HORÍ**“, alebo aktivovaním tlačidlového hlásiča požiaru.

3. POVINNOSTI PRI VYHLÁSENÍ POŽIARNEHO POPLACHU :



a) Urýchlene opustiť únikovou cestou priestor, ktorý je požiarom ohrozený a zhromaždiť sa na voľnom priestranstve pri obytnom dome na ulici Továrenská 18.

b) Po príchode hasičskej jednotky na miesto požiaru sú všetci povinní plniť úlohy veliteľa hasičského zboru (veliteľa zásahu) a poskytnúť všetky potrebné informácie a vecnú pomoc tak, aby bol požiar v čo najkratšom čase zlikvidovaný a upozorniť veliteľa zásahu na možné nebezpečenstvá (elektrický prúd, únik nebezpečných látok a pod.), aby hasičská jednotka mohla zasahovať rýchle a bezpečne. Podľa pokynov veliteľa zásahu hasičskej jednotky pomáhať pri hasení požiaru a pri evakuácii ľudí a materiálu.

4. DÔLEŽITÉ TELEFÓNNE ČÍSLA :



V hlásení uveďte: miesto požiaru, čo horí, prístupové cesty k požiaru, svoje meno a priezvisko, číslo telefónu odkiaľ telefonujete a vyčkajte na spätné overenie.

Hasičov čakajte na prístupovej ceste.
Pri hlásení zachovajte pokoj a rozvahu – tým urýchlíte odovzdanie správy o požiaru

Hasičský a záchranný zbor	112, 150
Rýchla lekárska pomoc	112, 155
Polícia tiesňové volanie	112, 158
Okresné riaditeľstvo HaZZ	055 / 727 02 11
- Elektrárne	0800123332
- Plynárne	0850111727
- Vodárne	055 / 7952420
- Technik PO	055 / 6259843
- Konateľ spoločnosti	+421 903902470

POŽIARNY EVAKUAČNÝ PLÁN

1. Určenie zamestnancov, ktorí budú riadiť evakuáciu a miesto, z ktorého ju budú riadiť :

Evakuáciu osôb bude riadená z ohlasovne požiarov a bude ju riadiť: službu konajúci pracovník recepcie.

2. Určenie zamestnancov a prostriedkov, pomocou ktorých sa bude evakuácia vykonávať :



Evakuáciu budú vykonávať : pracovníci recepcie.
Evakuáciu bude vykonávaná pomocou rozhlasu BASTION OFFICE CENTER.

Po vyhlásení požiarneho poplachu sa budú najskôr evakuovať osoby najviac ohrozené požiarom po chránených a nechránených únikových cestách v smere vyznačených šípiek v grafickej časti požiaro-evakuačného plánu.

Požiarne poplach sa vyhlasuje volaním „**HORÍ**“, alebo aktivovaním tlačidlového hlásiča požiaru na vykonávanie evakuácie nie sú určené.

3. Určenie spôsobu a ciest na evakuáciu :



Postupná evakuácia bude vykonávaná po vyznačených únikových cestách znázornenými v grafickej časti požiaro-evakuačného plánu.

4. Určenie miesta, kde sa evakuované osoby budú sústreďovať a určenie zodpovedného zamestnanca, ktorý vykoná kontrolu počtu evakuovaných osôb :



Po opustení objektu sa osoby zhromaždia na voľnom priestranstve pri obytnom dome na ulici Továrenská 18 tak, aby neboli ohrozené požiarom a neprekázali pri zásahu.
Kontrolu počtu evakuovaných osôb vykoná pracovník recepcie.

5. Spôsob zabezpečenia poskytnutia prvej pomoci postihnutým osobám :



Ošetrovanie ranených zabezpečí záchranná služba t.č. **112 alebo 155**

V Košiciach, dňa 18.09.2023

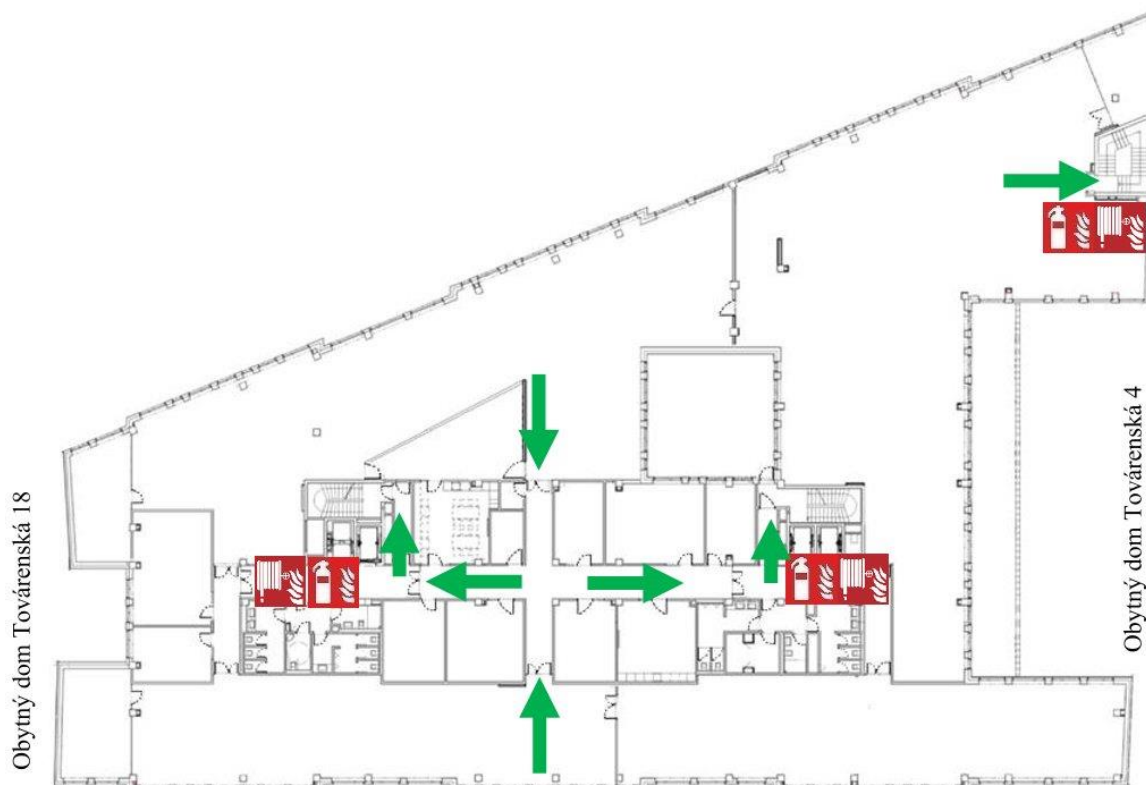
Vypracoval : Schválil :
PhDr. Ján Mihal, PhD. Ing. Ján Marušin
Technik PO Konateľ spoločnosti
č.osv.: KRHZ-KE-OPP-219-003/2018 BČO MM Partners s.r.o.

II. N.P.

MM Partners s.r.o., Továrenská 8, 040 01 Košice - mestská časť Staré Mesto
BASTION OFFICE CENTER, Továrenská 8, 040 01 Košice

Legenda:

-  Tu sa nachádzate
-  Smer úniku
-  Hydrant
-  Hasiaci prístroj
-  Miesto sústredenia na voľnom priestranstve pri obytnom dome na ulici Továrenská 18.



POŽIARNE POPLACHOVÉ SMERNICE

1. POVINNOSTI PRACOVNÍKA, KTORÝ SPOZORUJE POŽIAR :



a) Pokúsiť sa uhasiť vzniknutý požiar za použitia miestneho vybavenia (hasiaci prístroj, hydrant, resp. iný vhodný spôsob).

b) Vykonať nevyhnutné opatrenia na záchranu osôb ohrozených požiarom a zabezpečiť odpojenie plynu, elektrickej energie popripade sprístupniť zdroje vody.



c) V prípade, ak nie je možné uhasiť požiar jednoduchými dostupnými prostriedkami (prenosný hasiaci prístroj, hydrant, prikrývka a podobne) neodkladne ohlásiť požiar :

- na **OHLASOVNŤU POŽIAROV**, ktorá sa nachádza na I. n.p. v priestore recepcie na t.č. **0903 465 470**
- na HaZZ, Požiarnická 4, KE tiesňové volanie : tel. č. **112 alebo 150**
- osobne oboznámiť so vznikom požiaru osoby v priestoroch, ktoré sú požiarom ohrozené.

2. POŽIARNY POPLACH SA VYHLASUJE :



Pre prítomných v objekte volaním „**HORÍ**“, alebo aktivovaním tlačidlového hlásiča požiaru.

3. POVINNOSTI PRI VYHLÁSENÍ POŽIARNEHO POPLACHU :



a) Urýchlene opustiť únikovou cestou priestor, ktorý je požiarom ohrozený a zhromaždiť sa na voľnom priestranstve pri obytnom dome na ulici Továrenská 18.

b) Po príchode hasičskej jednotky na miesto požiaru sú všetci povinní plniť úlohy veliteľa hasičského zboru (veliteľa zásahu) a poskytnúť všetky potrebné informácie a vecnú pomoc tak, aby bol požiar v čo najkratšom čase zlikvidovaný a upozorniť veliteľa zásahu na možné nebezpečenstvá (elektrický prúd, únik nebezpečných látok a pod.), aby hasičská jednotka mohla zasahovať rýchle a bezpečne. Podľa pokynov veliteľa zásahu hasičskej jednotky pomáhať pri hasení požiaru a pri evakuácii ľudí a materiálu.

4. DÔLEŽITÉ TELEFÓNNE ČÍSLA :



V hlásení uveďte: miesto požiaru, čo horí, prístupové cesty k požiaru, svoje meno a priezvisko, číslo telefónu odkiaľ telefonujete a vyčkajte na spätné overenie.

Hasičov čakajte na prístupovej ceste.

Pri hlásení zachovajte pokoj a rozvahu – tým urýchlíte odovzдание správy o požiaru

Hasičský a záchranný zbor	112, 150
Rýchla lekárska pomoc	112, 155
Polícia tiesňové volanie	112, 158
Okresné riaditeľstvo HaZZ	055 / 727 02 11
- Elektrárne	0800123332
- Plynárne	0850111727
- Vodárne	055 / 7952420
- Technik PO	055 / 6259843
- Konateľ spoločnosti	+421 903902470

POŽIARNY EVAKUAČNÝ PLÁN

1. Určenie zamestnancov, ktorí budú riadiť evakuáciu a miesto, z ktorého ju budú riadiť :

Evakuáciu osôb bude riadená z ohlasovne požiarov a bude ju riadiť: službu konajúci pracovník recepcie.

2. Určenie zamestnancov a prostriedkov, pomocou ktorých sa bude evakuácia vykonávať :



Evakuáciu budú vykonávať : pracovníci recepcie. Evakuáciu bude vykonávaná pomocou rozhlasu BASTION OFFICE CENTER.

Po vyhlásení požiarneho poplachu sa budú najskôr evakuovať osoby najviac ohrozené požiarom po chránených a nechránených únikových cestách v smere vyznačených šípiek v grafickej časti požiarneho-evakuáčného plánu.

Požiarneho poplachu sa vyhlasuje volaním „**HORÍ**“, alebo aktivovaním tlačidlového hlásiča požiaru na vykonávanie evakuácie nie sú určené.

3. Určenie spôsobu a ciest na evakuáciu :



Postupná evakuácia bude vykonávaná po vyznačených únikových cestách znázornenými v grafickej časti požiarneho-evakuáčného plánu.

4. Určenie miesta, kde sa evakuované osoby budú sústreďovať a určenie zodpovedného zamestnanca, ktorý vykoná kontrolu počtu evakuovaných osôb :



Po opustení objektu sa osoby zhromaždia na voľnom priestranstve pri obytnom dome na ulici Továrenská 18 tak, aby neboli ohrozené požiarom a neprekážali pri zásahu.

Kontrolu počtu evakuovaných osôb vykoná pracovník recepcie.

5. Spôsob zabezpečenia poskytnutia prvej pomoci postihnutým osobám :



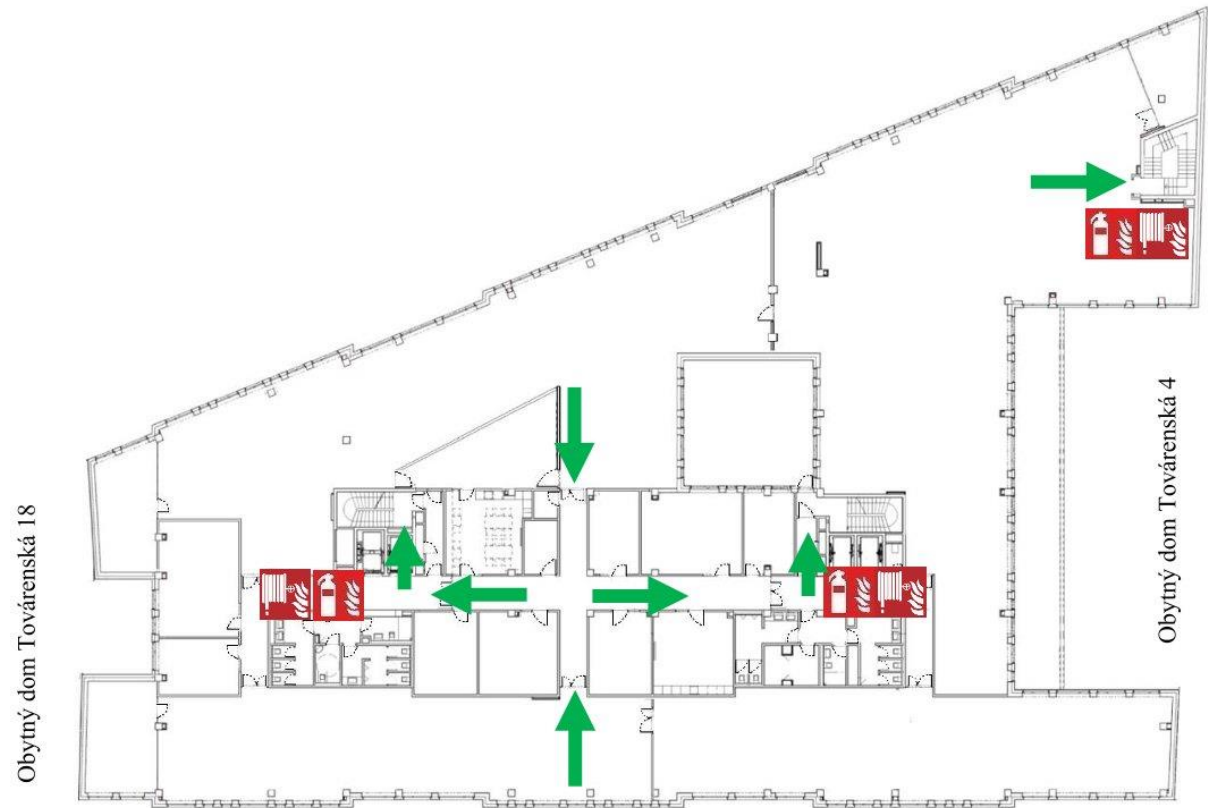
Ošetrovanie ranených zabezpečí záchranná služba t.č. **112 alebo 155**

V Košiciach, dňa 18.09.2023

Vypracoval : Schválil :
PhDr. Ján Mihal, PhD. Ing. Ján Marušin
Technik PO Konateľ spoločnosti
č.osv.: KRHZ-KE-OPP-219-003/2018 BČO MM Partners s.r.o.

III. N.P.

MM Partners s.r.o., Továrenská 8, 040 01 Košice - mestská časť Staré Mesto
BASTION OFFICE CENTER, Továrenská 8, 040 01 Košice



POŽIARNE POPLACHOVÉ SMERNICE

1. POVINNOSTI PRACOVNÍKA, KTORÝ SPOZORUJE POŽIAR :



a) Pokúsiť sa uhasiť vzniknutý požiar za použitia miestneho vybavenia (hasiaci prístroj, hydrant, resp. iný vhodný spôsob).



b) Vykonať nevyhnutné opatrenia na záchranu osôb ohrozených požiarom a zabezpečiť odpojenie plynu, elektrickej energie poprípade sprístupniť zdroje vody.

c) V prípade, ak nie je možné uhasiť požiar jednoduchými dostupnými prostriedkami (prenosný hasiaci prístroj, hydrant, prikrývka a podobne) neodkladne ohlásiť požiar :

- na **OHLASOVŇU POŽIAROV**, ktorá sa nachádza na I. n.p. v priestore recepcie na t.č. **0903 465 470**
- na HaZZ, Požiarnická 4, KE tiesňové volanie : tel. č. **112 alebo 150**
- osobne oboznámiť so vznikom požiaru osoby v priestoroch, ktoré sú požiarom ohrozené.

2. POŽIARNY POPLACH SA VYHLASUJE :



Pre prítomných v objekte volaním „**HORÍ**“, alebo aktivovaním tlačidlového hlásiča požiaru.

3. POVINNOSTI PRI VYHLÁSENÍ POŽIARNEHO POPLACHU :



a) Urýchlene opustiť únikovou cestou priestor, ktorý je požiarom ohrozený a zhromaždiť sa na voľnom priestranstve pri obytnom dome na ulici Továrenská 18.

b) Po príchode hasičskej jednotky na miesto požiaru sú všetci povinní plniť úlohy veliteľa hasičského zboru (veliteľa zásahu) a poskytnúť všetky potrebné informácie a vecnú pomoc tak, aby bol požiar v čo najkratšom čase zlikvidovaný a upozorniť veliteľa zásahu na možné nebezpečenstvá (elektrický prúd, únik nebezpečných látok a pod.), aby hasičská jednotka mohla zasahovať rýchle a bezpečne. Podľa pokynov veliteľa zásahu hasičskej jednotky pomáhať pri hasení požiaru a pri evakuácii ľudí a materiálu.

4. DÔLEŽITÉ TELEFÓNNE ČÍSLA :



V hlásení uveďte: miesto požiaru, čo horí, prístupové cesty k požiaru, svoje meno a priezvisko, číslo telefónu odkiaľ telefonujete a vyčkajte na spätné overenie.

Hasičov čakajte na prístupovej ceste.

Pri hlásení zachovajte pokoj a rozvahu – tým urýchlíte odovzdanie správy o požiaru

Hasičský a záchranný zbor	112, 150
Rýchla lekárska pomoc	112, 155
Polícia tiesňové volanie	112, 158
Okresné riaditeľstvo HaZZ	055 / 727 02 11
- Elektrárne	0800123332
- Plynárne	0850111727
- Vodárne	055 / 7952420
- Technik PO	055 / 6259843
- Konateľ spoločnosti	+421 903902470

POŽIARNY EVAKUAČNÝ PLÁN

1. Určenie zamestnancov, ktorí budú riadiť evakuáciu a miesto, z ktorého ju budú riadiť :

Evakuáciu osôb bude riadená z ohlasovne požiarov a bude ju riadiť: službu konajúci pracovník recepcie.

2. Určenie zamestnancov a prostriedkov, pomocou ktorých sa bude evakuácia vykonávať :



Evakuáciu budú vykonávať : pracovníci recepcie. Evakuáciu bude vykonávaná pomocou rozhlasu BASTION OFFICE CENTER.

Po vyhlásení požiarneho poplachu sa budú najskôr evakuovať osoby najviac ohrozené požiarom po chránených a nechránených únikových cestách v smere vyznačených šípiek v grafickej časti požiaro-evakuačného plánu.

Požiarne poplach sa vyhlasuje volaním „**HORÍ**“, alebo aktivovaním tlačidlového hlásiča požiaru na vykonávanie evakuácie nie sú určené.

3. Určenie spôsobu a ciest na evakuáciu :



Postupná evakuácia bude vykonávaná po vyznačených únikových cestách znázornenými v grafickej časti požiaro-evakuačného plánu.

4. Určenie miesta, kde sa evakuované osoby budú sústreďovať a určenie zodpovedného zamestnanca, ktorý vykoná kontrolu počtu evakuovaných osôb :



Po opustení objektu sa osoby zhromaždia na voľnom priestranstve pri obytnom dome na ulici Továrenská 18 tak, aby neboli ohrozené požiarom a neprekážali pri zásahu.

Kontrolu počtu evakuovaných osôb vykoná pracovník recepcie.

5. Spôsob zabezpečenia poskytnutia prvej pomoci postihnutým osobám :



Ošetrovanie ranených zabezpečí záchranná služba t.č. **112 alebo 155**

V Košiciach, dňa 18.09.2023

Vypracoval : Schválil :

PhDr. Ján Mihal, PhD.

Ing. Ján Marušin

Technik PO

Konateľ spoločnosti

č.osv.: KRHZ-KE-OPP-219-003/2018 BČO

MM Partners s.r.o.

IV. N.P.

MM Partners s.r.o., Továrenská 8, 040 01 Košice - mestská časť Staré Mesto
BASTION OFFICE CENTER, Továrenská 8, 040 01 Košice

Legenda:

-  Tu sa nachádzate
-  Smer úniku
-  Hydrant
-  Hasiaci prístroj
-  Miesto sústredenia na voľnom priestranstve pri obytnom dome na ulici Továrenská 18.



POŽIARNE POPLACHOVÉ SMERNICE

1. POVINNOSTI PRACOVNÍKA, KTORÝ SPOZORUJE POŽIAR :



a) Pokúsiť sa uhasiť vzniknutý požiar za použitia miestneho vybavenia (hasiaci prístroj, hydrant, resp. iný vhodný spôsob).



b) Vykonať nevyhnutné opatrenia na záchranu osôb ohrozených požiarom a zabezpečiť odpojenie plynu, elektrickej energie poprípade sprístupniť zdroje vody.

c) V prípade, ak nie je možné uhasiť požiar jednoduchými dostupnými prostriedkami (prenosný hasiaci prístroj, hydrant, prikrývka a podobne) neodkladne ohlásiť požiar :

- na **OHLASOVNŤU POŽIAROV**, ktorá sa nachádza na I. n.p. v priestore recepcie na t.č. **0903 465 470**
- na HaZZ, Požiarnická 4, KE tiesňové volanie : tel. č. **112 alebo 150**
- osobne oboznámiť so vznikom požiaru osoby v priestoroch, ktoré sú požiarom ohrozené.

2. POŽIARNY POPLACH SA VYHLASUJE :



Pre prítomných v objekte volaním „**HORÍ**“, alebo aktivovaním tlačidlového hlásiča požiaru.

3. POVINNOSTI PRI VYHLÁSENÍ POŽIARNEHO POPLACHU :



a) Urýchlene opustiť únikovou cestou priestor, ktorý je požiarom ohrozený a zhromaždiť sa na voľnom priestranstve pri obytnom dome na ulici Továrenská 18.

b) Po príchode hasičskej jednotky na miesto požiaru sú všetci povinní plniť úlohy veliteľa hasičského zboru (veliteľa zásahu) a poskytnúť všetky potrebné informácie a vecnú pomoc tak, aby bol požiar v čo najkratšom čase zlikvidovaný a upozorniť veliteľa zásahu na možné nebezpečenstvá (elektrický prúd, únik nebezpečných látok a pod.), aby hasičská jednotka mohla zasahovať rýchle a bezpečne. Podľa pokynov veliteľa zásahu hasičskej jednotky pomáhať pri hasení požiaru a pri evakuácii ľudí a materiálu.

4. DÔLEŽITÉ TELEFÓNNE ČÍSLA :



V hlásení uveďte: miesto požiaru, čo horí, prístupové cesty k požiaru, svoje meno a priezvisko, číslo telefónu odkiaľ telefonujete a vyčkajte na spätné overenie.

Hasičov čakajte na prístupovej ceste.

Pri hlásení zachovajte pokoj a rozvahu – tým urýchlíte odovzдание správy o požiaru

Hasičský a záchranný zbor	112, 150
Rýchla lekárska pomoc	112, 155
Polícia tiesňové volanie	112, 158
Okresné riaditeľstvo HaZZ	055 / 727 02 11
- Elektrárne	0800123332
- Plynárne	0850111727
- Vodárne	055 / 7952420
- Technik PO	055 / 6259843
- Konateľ spoločnosti	+421 903902470

POŽIARNY EVAKUAČNÝ PLÁN

1. Určenie zamestnancov, ktorí budú riadiť evakuáciu a miesto, z ktorého ju budú riadiť :

Evakuáciu osôb bude riadená z ohlasovne požiarov a bude ju riadiť: službu konajúci pracovník recepcie.

2. Určenie zamestnancov a prostriedkov, pomocou ktorých sa bude evakuácia vykonávať :



Evakuáciu budú vykonávať : pracovníci recepcie. Evakuáciu bude vykonávaná pomocou rozhlasu BASTION OFFICE CENTER.

Po vyhlásení požiarneho poplachu sa budú najskôr evakuovať osoby najviac ohrozené požiarom po chránených a nechránených únikových cestách v smere vyznačených šípičk v grafickej časti požiaro-evakuačného plánu.

Požiarne poplach sa vyhlasuje volaním „**HORÍ**“, alebo aktivovaním tlačidlového hlásiča požiaru na vykonávanie evakuácie nie sú určené.

3. Určenie spôsobu a ciest na evakuáciu :



Postupná evakuácia bude vykonávaná po vyznačených únikových cestách znázornenými v grafickej časti požiaro-evakuačného plánu.

4. Určenie miesta, kde sa evakuované osoby budú sústreďovať a určenie zodpovedného zamestnanca, ktorý vykoná kontrolu počtu evakuovaných osôb :



Po opustení objektu sa osoby zhromaždia na voľnom priestranstve pri obytnom dome na ulici Továrenská 18 tak, aby neboli ohrozené požiarom a neprekážali pri zásahu. Kontrolu počtu evakuovaných osôb vykoná pracovník recepcie.

5. Spôsob zabezpečenia poskytnutia prvej pomoci postihnutým osobám :



Ošetrovanie ranených zabezpečí záchranná služba t.č. **112 alebo 155**



V Košiciach, dňa 18.09.2023

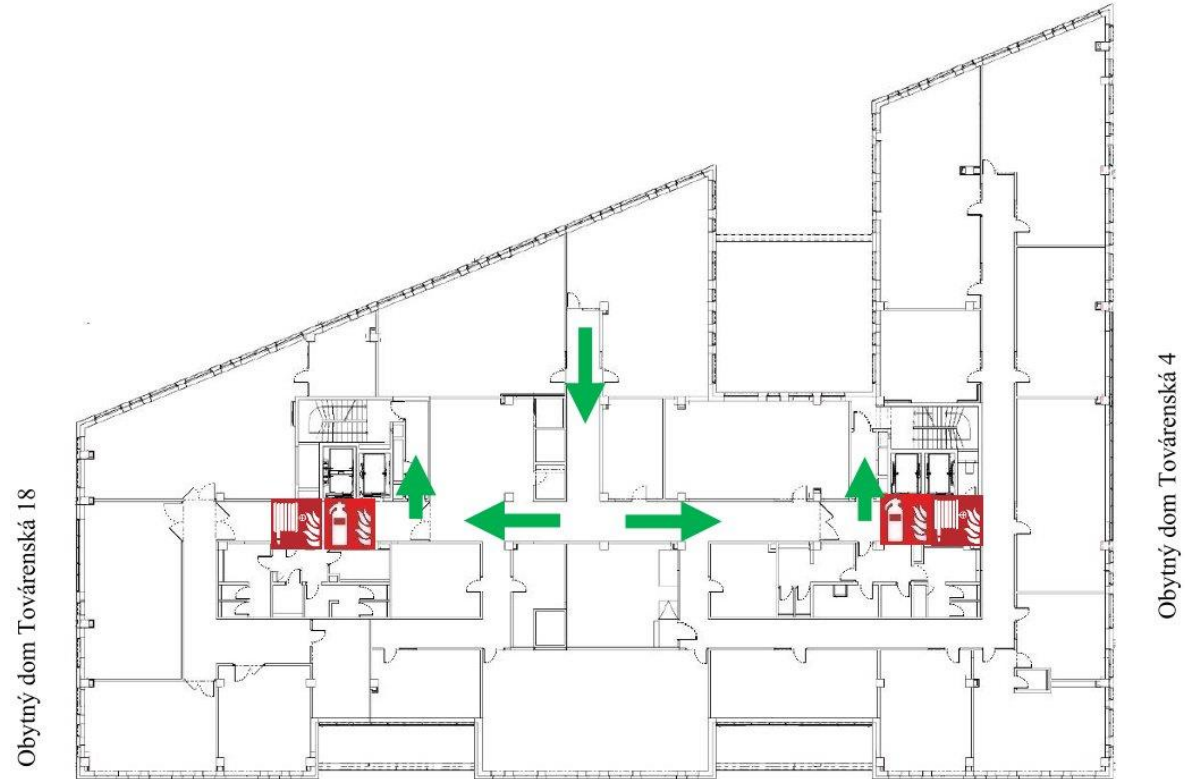
Vypracoval : Schválil :
PhDr. Ján Mihal, PhD. Ing. Ján Marušin
Technik PO Konateľ spoločnosti
č.osv.: KRHZ-KE-OPP-219-003/2018 BČO MM Partners s.r.o.

V. N.P.

MM Partners s.r.o., Továrenská 8, 040 01 Košice - mestská časť Staré Mesto
BASTION OFFICE CENTER, Továrenská 8, 040 01 Košice

Legenda:

-  Tu sa nachádzate
-  Smer úniku
-  Hydrant
-  Hasiaci prístroj
-  Miesto sústredenia na voľnom priestranstve pri obytnom dome na ulici Továrenská 18.



POŽIARNE POPLACHOVÉ SMERNICE

1. POVINNOSTI PRACOVNÍKA, KTORÝ SPOZORUJE POŽIAR :



a) Pokúsiť sa uhasiť vzniknutý požiar za použitia miestneho vybavenia (hasiaci prístroj, hydrant, resp. iný vhodný spôsob).

b) Vykonať nevyhnutné opatrenia na záchranu osôb ohrozených požiarom a zabezpečiť odpojenie plynu, elektrickej energie poprípade sprístupniť zdroje vody.



c) V prípade, ak nie je možné uhasiť požiar jednoduchými dostupnými prostriedkami (prenosný hasiaci prístroj, hydrant, prikrývka a podobne) neodkladne ohlásiť požiar :

- na **OHLASOVNŤU POŽIAROV**, ktorá sa nachádza na I. n.p. v priestore recepcie na t.č. **0903 465 470**
- na HaZZ, Požiarnická 4, KE tiesňové volanie : tel. č. **112 alebo 150**
- osobne oboznámiť so vznikom požiaru osoby v priestoroch, ktoré sú požiarom ohrozené.

2. POŽIARNY POPLACH SA VYHLASUJE :



Pre prítomných v objekte volaním „**HORÍ,**“ alebo aktivovaním tlačidlového hlásiča požiaru.

3. POVINNOSTI PRI VYHLÁSENÍ POŽIARNEHO POPLACHU :



a) Urýchlene opustiť únikovou cestou priestor, ktorý je požiarom ohrozený a zhromaždiť sa na voľnom priestranstve pri obytnom dome na ulici Továrenská 18.

b) Po príchode hasičskej jednotky na miesto požiaru sú všetci povinní plniť úlohy veliteľa hasičského zboru (veliteľa zásahu) a poskytnúť všetky potrebné informácie a vecnú pomoc tak, aby bol požiar v čo najkratšom čase zlikvidovaný a upozorniť veliteľa zásahu na možné nebezpečenstvá (elektrický prúd, únik nebezpečných látok a pod.), aby hasičská jednotka mohla zasahovať rýchle a bezpečne. Podľa pokynov veliteľa zásahu hasičskej jednotky pomáhať pri hasení požiaru a pri evakuácii ľudí a materiálu.

4. DÔLEŽITÉ TELEFÓNNE ČÍSLA :



V hlásení uveďte: miesto požiaru, čo horí, prístupové cesty k požiaru, svoje meno a priezvisko, číslo telefónu odkiaľ telefonujete a vyčkajte na spätné overenie.

Hasičov čakajte na prístupovej ceste.

Pri hlásení zachovajte pokoj a rozvahu – tým urýchlíte odovzdanie správy o požiaru

Hasičský a záchranný zbor	112, 150
Rýchla lekárska pomoc	112, 155
Polícia tiesňové volanie	112, 158
Okresné riaditeľstvo HaZZ	055 / 727 02 11
- Elektrárne	0800123332
- Plynárne	0850111727
- Vodárne	055 / 7952420
- Technik PO	055 / 6259843
- Konateľ spoločnosti	+421 903902470

POŽIARNY EVAKUAČNÝ PLÁN

1. Určenie zamestnancov, ktorí budú riadiť evakuáciu a miesto, z ktorého ju budú riadiť :

Evakuáciu osôb bude riadená z ohlasovne požiarov a bude ju riadiť: službu konajúci pracovník recepcie.

2. Určenie zamestnancov a prostriedkov, pomocou ktorých sa bude evakuácia vykonávať :



Evakuáciu budú vykonávať : pracovníci recepcie.

Evakuáciu bude vykonávaná pomocou rozhlasu BASTION OFFICE CENTER.

Po vyhlásení požiarneho poplachu sa budú najskôr evakuovať osoby najviac ohrozené požiarom po chránených a nechránených únikových cestách v smere vyznačených šípiek v grafickej časti požiaro-evakuačného plánu.

Požiarne poplach sa vyhlasuje volaním „**HORÍ,**“ alebo aktivovaním tlačidlového hlásiča požiaru na vykonávanie evakuácie nie sú určené.

3. Určenie spôsobu a ciest na evakuáciu :



Postupná evakuácia bude vykonávaná po vyznačených únikových cestách znázornenými v grafickej časti požiaro-evakuačného plánu.

4. Určenie miesta, kde sa evakuované osoby budú sústreďovať a určenie zodpovedného zamestnanca, ktorý vykoná kontrolu počtu evakuovaných osôb :



Po opustení objektu sa osoby zhromaždia na voľnom priestranstve pri obytnom dome na ulici Továrenská 18 tak, aby neboli ohrozené požiarom a neprekážali pri zásahu.

Kontrolu počtu evakuovaných osôb vykoná pracovník recepcie.

5. Spôsob zabezpečenia poskytnutia prvej pomoci postihnutým osobám :



Ošetrovanie ranených zabezpečí záchranná služba t.č. **112 alebo 155**

V Košiciach, dňa 18.09.2023

Vypracoval : Schválil :

PhDr. Ján Mihal, PhD.

Ing. Ján Marušin

Technik PO

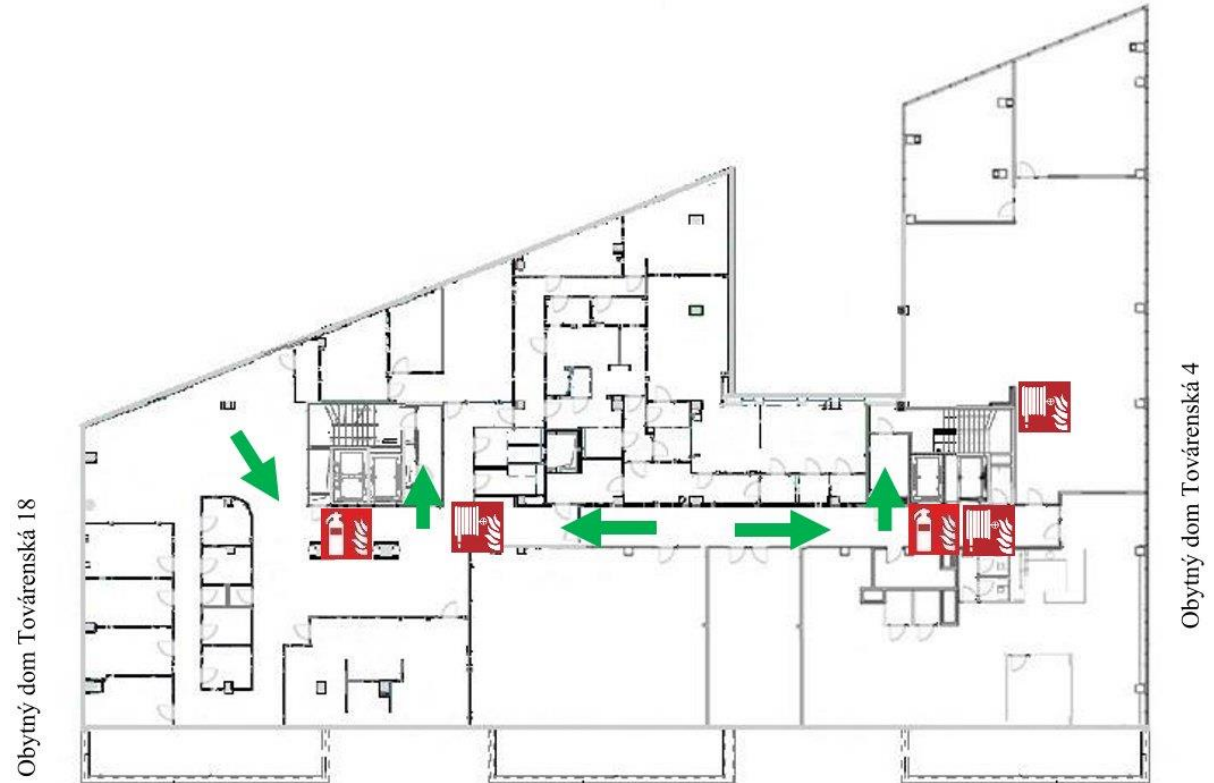
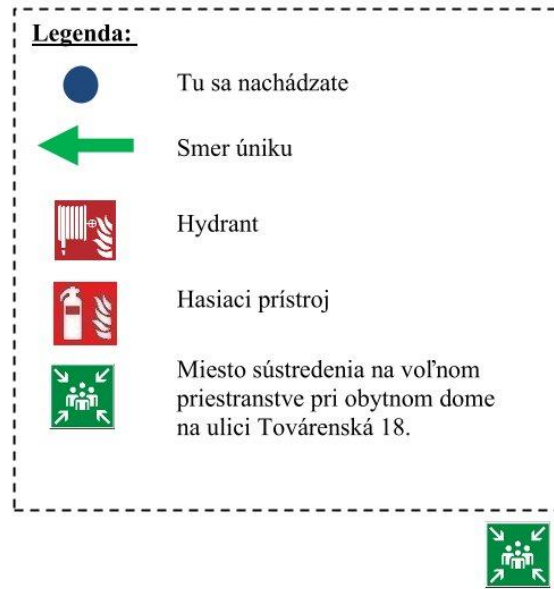
Konateľ spoločnosti

č.osv.: KRHZ-KE-OPP-219-003/2018 BČO

MM Partners s.r.o.

VI. N.P.

MM Partners s.r.o., Továrenská 8, 040 01 Košice - mestská časť Staré Mesto
BASTION OFFICE CENTER, Továrenská 8, 040 01 Košice



POŽIARNE POPLACHOVÉ SMERNICE

1. POVINNOSTI PRACOVNÍKA, KTORÝ SPOZORUJE POŽIAR :



a) Pokúsiť sa uhasiť vzniknutý požiar za použitia miestneho vybavenia (hasiaci prístroj, hydrant, resp. iný vhodný spôsob).

b) Vykonať nevyhnutné opatrenia na záchranu osôb ohrozených požiarom a zabezpečiť odpojenie plynu, elektrickej energie poprípade sprístupniť zdroje vody.



c) V prípade, ak nie je možné uhasiť požiar jednoduchými dostupnými prostriedkami (prenosný hasiaci prístroj, hydrant, prikrývka a podobne) neodkladne ohlásiť požiar :

- na **OHLASOVNŤU POŽIAROV**, ktorá sa nachádza na I. n.p. v priestore recepcie na t.č. **0903 465 470**
- na HaZZ, Požiarnická 4, KE tiesňové volanie : tel. č. **112 alebo 150**
- osobne oboznámiť so vznikom požiaru osoby v priestoroch, ktoré sú požiarom ohrozené.

2. POŽIARNY POPLACH SA VYHLASUJE :



Pre prítomných v objekte volaním „**HORÍ**“, alebo aktivovaním tlačidlového hlásiča požiaru.

3. POVINNOSTI PRI VYHLÁSENÍ POŽIARNEHO POPLACHU :



a) Urýchlene opustiť únikovou cestou priestor, ktorý je požiarom ohrozený a zhromaždiť sa na voľnom priestranstve pri obytnom dome na ulici Továrenská 18.

b) Po príchode hasičskej jednotky na miesto požiaru sú všetci povinní plniť úlohy veliteľa hasičského zboru (veliteľa zásahu) a poskytnúť všetky potrebné informácie a vecnú pomoc tak, aby bol požiar v čo najkratšom čase zlikvidovaný a upozorniť veliteľa zásahu na možné nebezpečenstvá (elektrický prúd, únik nebezpečných látok a pod.), aby hasičská jednotka mohla zasahovať rýchle a bezpečne. Podľa pokynov veliteľa zásahu hasičskej jednotky pomáhať pri hasení požiaru a pri evakuácii ľudí a materiálu.

4. DÔLEŽITÉ TELEFÓNNE ČÍSLA :



V hlásení uveďte: miesto požiaru, čo horí, prístupové cesty k požiaru, svoje meno a priezvisko, číslo telefónu odkiaľ telefonujete a vyčkajte na spätné overenie.

Hasičov čakajte na prístupovej ceste.

Pri hlásení zachovajte pokoj a rozvahu – tým urýchlíte odovzдание správy o požiaru

Hasičský a záchranný zbor	112, 150
Rýchla lekárska pomoc	112, 155
Polícia tiesňové volanie	112, 158
Okresné riaditeľstvo HaZZ	055 / 727 02 11
- Elektrárne	0800123332
- Plynárne	0850111727
- Vodárne	055 / 7952420
- Technik PO	055 / 6259843
- Konateľ spoločnosti	+421 903902470

POŽIARNY EVAKUAČNÝ PLÁN

1. Určenie zamestnancov, ktorí budú riadiť evakuáciu a miesto, z ktorého ju budú riadiť :

Evakuáciu osôb bude riadená z ohlasovne požiarov a bude ju riadiť: službu konajúci pracovník recepcie.

2. Určenie zamestnancov a prostriedkov, pomocou ktorých sa bude evakuácia vykonávať :



Evakuáciu budú vykonávať : pracovníci recepcie.

Evakuáciu bude vykonávaná pomocou rozhlasu BASTION OFFICE CENTER.

Po vyhlásení požiarneho poplachu sa budú najskôr evakuovať osoby najviac ohrozené požiarom po chránených a nechránených únikových cestách v smere vyznačených šípiek v grafickej časti požiaro-evakuačného plánu.

Požiarne poplach sa vyhlasuje volaním „**HORÍ**“, alebo aktivovaním tlačidlového hlásiča požiaru na vykonávanie evakuácie nie sú určené.

3. Určenie spôsobu a ciest na evakuáciu :



Postupná evakuácia bude vykonávaná po vyznačených únikových cestách znázornenými v grafickej časti požiaro-evakuačného plánu.

4. Určenie miesta, kde sa evakuované osoby budú sústreďovať a určenie zodpovedného zamestnanca, ktorý vykoná kontrolu počtu evakuovaných osôb :



Po opustení objektu sa osoby zhromaždia na voľnom priestranstve pri obytnom dome na ulici Továrenská 18 tak, aby neboli ohrozené požiarom a neprekážali pri zásahu.

Kontrolu počtu evakuovaných osôb vykoná pracovník recepcie.

5. Spôsob zabezpečenia poskytnutia prvej pomoci postihnutým osobám :



Ošetrovanie ranených zabezpečí záchranná služba t.č. **112 alebo 155**

V Košiciach, dňa 18.09.2023

Vypracoval : Schválil :

PhDr. Ján Mihal, PhD.

Ing. Ján Marušin

Technik PO

Konateľ spoločnosti

č.osv.: KRHZ-KE-OPP-219-003/2018 BČO

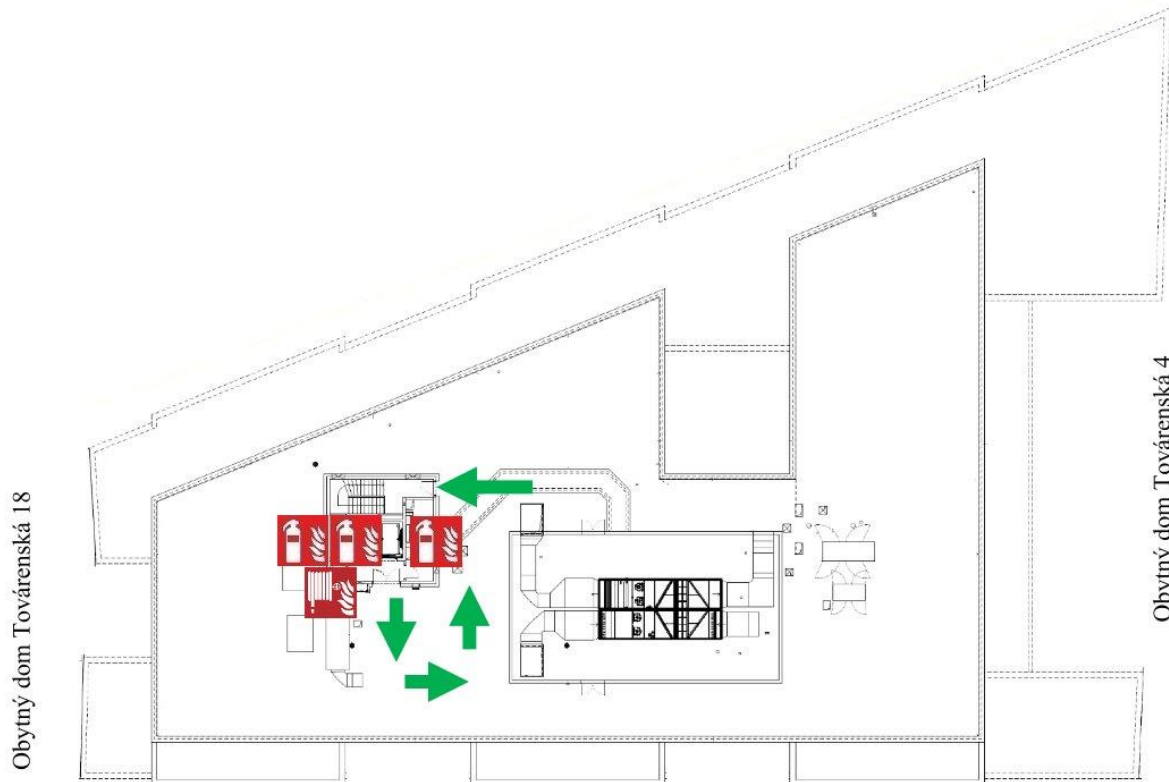
MM Partners s.r.o.

VII. N.P.

MM Partners s.r.o., Továrenská 8, 040 01 Košice - mestská časť Staré Mesto
BASTION OFFICE CENTER, Továrenská 8, 040 01 Košice

Legenda:

-  Tu sa nachádzate
-  Smer úniku
-  Hydrant
-  Hasiaci prístroj
-  Miesto sústredenia na voľnom priestranstve pri obytnom dome na ulici Továrenská 18.



POŽIARNE POPLACHOVÉ SMERNICE

1. POVINNOSTI PRACOVNÍKA, KTORÝ SPOZORUJE POŽIAR :



a) Pokúsiť sa uhasiť vzniknutý požiar za použitia miestneho vybavenia (hasiaci prístroj, hydrant, resp. iný vhodný spôsob).

b) Vykonať nevyhnutné opatrenia na záchranu osôb ohrozených požiarom a zabezpečiť odpojenie plynu, elektrickej energie poprípade sprístupniť zdroje vody.



c) V prípade, ak nie je možné uhasiť požiar jednoduchými dostupnými prostriedkami (prenosný hasiaci prístroj, hydrant, prikrývka a podobne) neodkladne ohlásiť požiar :

- na **OHLASOVNŤU POŽIAROV**, ktorá sa nachádza na I. n.p. v priestore recepcie na t.č. **0903 465 470**
- na HaZZ, Požiarnická 4, KE tiesňové volanie : tel. č. **112 alebo 150**
- osobne oboznámiť so vznikom požiaru osoby v priestoroch, ktoré sú požiarom ohrozené.

2. POŽIARNY POPLACH SA VYHLASUJE :



Pre prítomných v objekte volaním „**HORÍ**“, alebo aktivovaním tlačidlového hlásiča požiaru.

3. POVINNOSTI PRI VYHLÁSENÍ POŽIARNEHO POPLACHU :



a) Urýchlene opustiť únikovou cestou priestor, ktorý je požiarom ohrozený a zhromaždiť sa na voľnom priestranstve pri obytnom dome na ulici Továrenská 18.

b) Po príchode hasičskej jednotky na miesto požiaru sú všetci povinní plniť úlohy veliteľa hasičského zboru (veliteľa zásahu) a poskytnúť všetky potrebné informácie a vecnú pomoc tak, aby bol požiar v čo najkratšom čase zlikvidovaný a upozorniť veliteľa zásahu na možné nebezpečenstvá (elektrický prúd, únik nebezpečných látok a pod.), aby hasičská jednotka mohla zasahovať rýchle a bezpečne. Podľa pokynov veliteľa zásahu hasičskej jednotky pomáhať pri hasení požiaru a pri evakuácii ľudí a materiálu.

4. DÔLEŽITÉ TELEFÓNNE ČÍSLA :



V hlásení uveďte: miesto požiaru, čo horí, prístupové cesty k požiaru, svoje meno a priezvisko, číslo telefónu odkiaľ telefonujete a vyčkajte na spätné overenie.

Hasičov čakajte na prístupovej ceste.

Pri hlásení zachovajte pokoj a rozvahu – tým urýchlíte odovzdanie správy o požiaru

Hasičský a záchranný zbor	112, 150
Rýchla lekárska pomoc	112, 155
Polícia tiesňové volanie	112, 158
Okresné riaditeľstvo HaZZ	055 / 727 02 11
- Elektrárne	0800123332
- Plynárne	0850111727
- Vodárne	055 / 7952420
- Technik PO	055 / 6259843
- Konateľ spoločnosti	+421 903902470

POŽIARNY EVAKUAČNÝ PLÁN

1. Určenie zamestnancov, ktorí budú riadiť evakuáciu a miesto, z ktorého ju budú riadiť :

Evakuáciu osôb bude riadená z ohlasovne požiarov a bude ju riadiť: službu konajúci pracovník recepcie.

2. Určenie zamestnancov a prostriedkov, pomocou ktorých sa bude evakuácia vykonávať :



Evakuáciu budú vykonávať : pracovníci recepcie. Evakuáciu bude vykonávaná pomocou rozhlasu BASTION OFFICE CENTER.

Po vyhlásení požiarneho poplachu sa budú najskôr evakuovať osoby najviac ohrozené požiarom po chránených a nechránených únikových cestách v smere vyznačených šípiek v grafickej časti požiaro-evakuačného plánu.

Požiarne poplach sa vyhlasuje volaním „**HORÍ**“, alebo aktivovaním tlačidlového hlásiča požiaru na vykonávanie evakuácie nie sú určené.

3. Určenie spôsobu a ciest na evakuáciu :



Postupná evakuácia bude vykonávaná po vyznačených únikových cestách znázornenými v grafickej časti požiaro-evakuačného plánu.

4. Určenie miesta, kde sa evakuované osoby budú sústreďovať a určenie zodpovedného zamestnanca, ktorý vykoná kontrolu počtu evakuovaných osôb :



Po opustení objektu sa osoby zhromaždia na voľnom priestranstve pri obytnom dome na ulici Továrenská 18 tak, aby neboli ohrozené požiarom a neprekážali pri zásahu. Kontrolu počtu evakuovaných osôb vykoná pracovník recepcie.

5. Spôsob zabezpečenia poskytnutia prvej pomoci postihnutým osobám :



Ošetrovanie ranených zabezpečí záchranná služba t.č. **112 alebo 155**

V Košiciach, dňa 18.09.2023

Vypracoval : Schválil :
PhDr. Ján Mihal, PhD. Ing. Ján Marušin
Technik PO Konateľ spoločnosti
č.osv.: KRHZ-KE-OPP-219-003/2018 BČO MM Partners s.r.o.